

Zarządzenie Nr ORG.120.48.2022

**Wójta Gminy Baboszewo z dnia 21 września 2022 roku
w sprawie ustalenia Instrukcji bezpieczeństwa pożarowego dla
budynku Urzędu Gminy w miejscowości Baboszewo**

Na podstawie art. 4 ust. 1 ustawy z dnia 24 sierpnia 1991 r. o ochronie przeciwpożarowej (t.j. Dz. U. z 2021 r. poz. 869 ze zm.), § 6 ust. 1 rozporządzenia Ministra Spraw Wewnętrznych i Administracji z dnia 7 czerwca 2010 r. w sprawie ochrony przeciwpożarowej budynków, innych obiektów budowlanych i terenów (Dz. U. z 2010 r. nr 109, poz. 719 ze zm.) oraz art. 33 ust. 3 ustawy z dnia 8 marca 1990 r. o samorządzie gminnym (Dz. U. z 2022 r. poz. 559 ze zm.) zarządza się, co następuje:

§1

Ustala się Instrukcję bezpieczeństwa pożarowego dla budynku Urzędu Gminy w miejscowości Baboszewo, stanowiącą załącznik do zarządzenia.

§2

Zobowiązuję wszystkich pracowników do zapoznania się z treścią niniejszej instrukcji i do złożenia oświadczenia o zapoznaniu się z jej treścią.

§3

Wykonanie zarządzenia powierza się Sekretarzowi Gminy.

§4

1. Tracą moc dotychczasowe Zarządzenia w zakresie dotyczącym Instrukcji bezpieczeństwa pożarowego dla budynku Urzędu Gminy w miejscowości Baboszewo
2. Instrukcja bezpieczeństwa pożarowego dla budynku Urzędu Gminy w miejscowości Baboszewo wchodzi w życie po upływie dwóch tygodni od dnia podania do wiadomości pracownikom.

WÓJT

mgr inż. Bogdan Janusz Pietruszewski



INSTRUKCJA BEZPIECZEŃSTWA POŻAROWEGO

Dla budynku Urzędu Gminy w miejscowości Baboszewo

Lokalizacja obiektu: ul. Warszawska 9A, 09 – 130 Baboszewo

działak nr ewidencyjny 605/2

gm. Baboszewo, woj. Mazowieckie

Instrukcję

opracował:

INSPEKTOR
ds. BHP i PPOŻ.

Marek Olszyna

Data.....

Instrukcję

zatwierdził:

WÓJT

Data *31.08.2029*.....
mgr inż. Bogdan Janusz Pietruszewski

Lipiec 2019 r.

Instrukcja Bezpieczeństwa Pożarowego

Budynek Administracyjny – Urzędu Gminy w Baboszewie

Data opracowania:
Lipiec 2019 r.**Karta aktualizacji IBP**

Data aktualizacji instrukcji bezpieczeństwa pożarowego	Podstawa aktualizacji instrukcji bezpieczeństwa pożarowego (przyczyna)	Zakres aktualizacji instrukcji bezpieczeństwa pożarowego	Podpis osoby uprawnionej do aktualizacji instrukcji bezpieczeństwa pożarowego
Lipiec 2021 r.	<i>Rozporządzeniem MSWiA z dnia 7 czerwca 2010 r.</i>	Dokument zgodny z aktualnymi przepisami.	<i>M. Olszyna</i>
Sierpień 2022 r.	<i>Rozporządzeniem MSWiA z dnia 7 czerwca 2010 r.</i>	Zaktualizowano o procedurę ewakuacji dla osób ze szczególnymi potrzebami.	<i>M. Olszyna</i>

Uwaga: Zgodnie z rozporządzeniem MSWiA z dnia 7 czerwca 2010 r. w sprawie ochrony przeciwpożarowej budynków, innych obiektów budowlanych i terenów. (Dz. U. nr 109 z 2010 r. poz. 719) instrukcję bezpieczeństwa pożarowego należy poddać okresowej aktualizacji, co najmniej raz na 2 lata, a także po takich zmianach sposobu użytkowania obiektu lub procesu technologicznego, które wpływają na zmianę warunków ochrony przeciwpożarowej.

Instrukcja Bezpieczeństwa Pożarowego	
Budynek Administracyjny – Urzędu Gminy w Baboszewie	Data opracowania: Lipiec 2019 r.

Spis treści

1. Przedmiot instrukcji	5
1.1. Zakres zobowiązania i odpowiedzialności	6
1.2. Aktualizacja Instrukcji Bezpieczeństwa Pożarowego	6
1.3. Przechowywanie instrukcji	7
1.4. Przepisy prawne stanowiące podstawę opracowania:	9
2. Sposoby zapoznawania użytkowników obiektu, w tym zatrudnionych pracowników z przepisami przeciwpożarowymi oraz treścią przedmiotowej instrukcji.	10
2.1. Proponowany zakres szkolenia	10
3. Warunki ochrony przeciwpożarowej, wynikające z przeznaczenia, sposobu użytkowania, prowadzonego procesu technologicznego, magazynowania (składowania) i warunków technicznych obiektu w tym zagrożenia wybuchem	11
3.1. Charakterystyka obiektu	11
3.3. Klasa odporności pożarowej oraz klasa odporności ogniowej	12
3.4. Gęstość obciążenia ogniowego	13
3.6. Ocena zagrożenia wybuchem pomieszczeń oraz przestrzeni zewnętrznych	13
3.7. Przeciwpożarowy wyłącznik prądu	13
3.8. Urządzenia oraz instalacje	13
3.9. Łączność w sytuacji zagrożenia	14
3.10. Obiekty sąsiadujące	14
3.11. Materiały pożarowo niebezpieczne	14
4. Charakterystyka zagrożenia pożarowego	15
4.11. Potencjalne drogi rozprzestrzeniania się pożaru	16
5. Przeciwpożarowe zaopatrzenie w wodę oraz dojazd do obiektu	16
6. Warunki i organizacja ewakuacji oraz praktyczne sposoby ich sprawdzania	17
6.1. Warunki zarządzenia ewakuacji	18
6.2. Wskazania i obowiązki w czasie prowadzenia ewakuacji ludzi z obiektu.	19
6.3. Sposoby postępowania na wypadek pożaru i innego miejscowego zagrożenia.	22
6.4. Czynniki powodujące utrudnienia w ewakuacji	24
6.5. Miejsce zbiórki po ewakuacji	26
6.7. Sposoby i środki ogłaszania ewakuacji	27

Instrukcja Bezpieczeństwa Pożarowego

Budynek Administracyjny – Urzędu Gminy w Baboszewie

Data opracowania:

Lipiec 2019 r.

6.8. Prowadzenie próbnych ewakuacji,	27
7. Zasady użycia, rozmieszczania i oznakowania podręcznego sprzętu gaśniczego	28
7.1. Grupy pożarów	28
7.2. Podręczny sprzęt gaśniczy w obiekcie	29
7.3. Wymagana ilość środka gaśniczego w obiekcie	30
7.4. Zasady rozmieszczania gaśnic	33
8. Sposoby poddawania przeglądowi technicznemu i czynnościom konserwacyjnym stosowanych w obiekcie urządzeń przeciwpożarowych i gaśnic oraz innych instalacji.	33
8.1. Podręczny sprzęt gaśniczy.....	33
8.2. Zasady użycia hydrantów wewnętrznych.....	38
8.3. Instalacja elektryczna, piorunochronna	36
9. Prace niebezpieczne pod względem pożarowym.....	36
9.1. Informacje podstawowe	36
9.2. Zasady wykonywania prac niebezpiecznych pod względem pożarowym	37
9.3. Zewnętrzne firmy wykonujące prace niebezpieczne pożarowo na terenie budynku	37
9.4. Przygotowanie stanowiska spawalniczego	38
9.5. Kwalifikacje osób prowadzących prace spawalnicze	38
9.6. Zasady kontroli miejsca prowadzenia prac niebezpiecznych pod względem pożarowym.....	39
10. Zadania i obowiązki w zakresie ochrony przeciwpożarowej.....	39
10.1. Obowiązki właściciela obiektu:.....	39
10.2. Koordynatorzy ewakuacji	41
10.3. Wszyscy pracownicy	42
11. Postanowienia końcowe.....	43
12. Załączniki	43

Instrukcja Bezpieczeństwa Pożarowego	
Budynek Administracyjny – Urzędu Gminy w Baboszewie	Data opracowania: Lipiec 2019 r.

1. Przedmiot instrukcji

Przedmiotem instrukcji w zakresie rzeczowym jest **Budynek Administracyjny – Urzędu Gminy i Miasta w Baboszewie na działce ewidencyjnej o nr 605/2.**

Przedmiotem instrukcji w zakresie merytorycznym jest określenie:

1. Zasad organizacyjnych funkcjonowania ochrony przeciwpożarowej na terenie obiektu.
2. Zasad zapobiegania możliwości powstania pożaru lub miejscowego zagrożenia.
3. Zasad postępowania w przypadku powstania pożaru lub miejscowego zagrożenia.

Opracowanie stanowi realizację wymogu prawnego zawartego w § 6 rozporządzenia Ministra Spraw Wewnętrznych i Administracji z dnia 7 czerwca 2010 r. w sprawie ochrony przeciwpożarowej budynków, innych obiektów budowlanych i terenów. (Dz. U. nr 109 z 2010 r. poz. 719) Przepis ten ustala również zakres opracowania, które powinno zawierać:

- a) warunki ochrony przeciwpożarowej, wynikające z przeznaczenia obiektu, sposobu użytkowania, magazynowania i warunków technicznych obiektu w tym zagrożenia wybuchem;
- b) określenie wyposażenia w wymagane urządzenia przeciwpożarowe i gaśnice oraz sposoby poddawania przeglądów technicznym stosowanych w obiekcie urządzeń przeciwpożarowych;
- c) sposoby postępowania na wypadek pożaru i innego zagrożenia;
- d) sposoby zabezpieczania prac niebezpiecznych pod względem pożarowym, jeżeli takie prace są przewidywane;
- e) warunki i organizację ewakuacji ludzi oraz praktyczne sposoby ich sprawdzania;
- f) sposoby zapoznania użytkowników obiektu, w tym zatrudnionych pracowników, z przepisami przeciwpożarowymi oraz treścią przedmiotowej instrukcji.
- g) zadania i obowiązki w zakresie ochrony przeciwpożarowej dla osób będących ich stałymi użytkownikami;
- h) wskazanie osób lub podmiotów opracowujących instrukcję;

Instrukcja Bezpieczeństwa Pożarowego

Budynek Administracyjny – Urzędu Gminy w Baboszewie

Data opracowania:

Lipiec 2019 r.

- i) plany obiektów oraz terenu przyległego, z uwzględnieniem przede wszystkim wymiarów, występującej gęstości obciążenia ogniowego, podziału na strefy pożarowe, kategorii zagrożenia ludzi, warunków ewakuacji, miejsc usytuowania urządzeń przeciwpożarowych, odległości od budynków sąsiednich, parametrów pożarowych występujących substancji palnych, lokalizacji stref zagrożonych wybuchem, hydrantów zewnętrznych oraz innych źródeł wody do celów pożarowych oraz dojazdów pożarowych.

Do opracowania niniejszej instrukcji wykorzystano:

- Informacje zebrane podczas wizji lokalnej.
- Wyjaśnienia oraz informacje udzielone podczas lustracji.

Przedmiotem opracowania nie jest ocena stanu zabezpieczenia przeciwpożarowego obiektu a nie przyjętych i zastosowanych rozwiązań technicznych.

1.1. Zakres zobowiązania i odpowiedzialności

Zobowiązanie pracowników i osób przebywających w obiekcie do przestrzegania nakazów, zaleceń i wymogów zawartych w instrukcji pozwoli na zminimalizowanie ryzyka powstania pożaru lub innego miejscowego zagrożenia. Stosowanie się do zaleceń zawartych w niniejszym dokumencie pozwoli również na działania minimalizujące skutki tych zdarzeń, kiedy te wystąpią.

Niniejszą instrukcję należy zgodnie z § 6 [3] wdrożyć w funkcjonowanie obiektu, poprzez zapoznanie wszystkich pracowników z postanowieniami dokumentu. Doraźnie przestrzeganie zasad ujętych w instrukcji może być sprawdzane podczas przeglądów i kontroli z zakresu BHP i ochrony przeciwpożarowej.

1.2. Aktualizacja Instrukcji Bezpieczeństwa Pożarowego

Aktualizacji instrukcji bezpieczeństwa pożarowego może dokonywać osoba posiadająca odpowiednie uprawnienia. Zgodnie z ustawą o ochronie przeciwpożarowej i przepisami wykonawczymi są to:

- inżynierowie w specjalności bezpieczeństwa pożarowego,
- inżynierowie pożarnictwa,
- technicy pożarnictwa,
- specjaliści bądź inspektorzy ochrony przeciwpożarowej.

Każda aktualizacja powinna być odnotowywana w karcie znajdującej się w pierwszej części instrukcji.

Instrukcja Bezpieczeństwa Pożarowego	
Budynek Administracyjny – Urzędu Gminy w Baboszewie	Data opracowania: Lipiec 2019 r.

W przypadku, gdy informacje ulegną dezaktualizacji można daną stronę wymienić. np. gdy zostanie zmieniona aranżacja pomieszczeń w wyniku przebudowy lub zmiany sposobu użytkowania, skutkująca zmianą warunków ewakuacji itp., można uzupełnić te informacje dodając strony oznaczone jako np. 15a, 15b, 15c.

Aktualizację należy wykonywać przynajmniej raz na dwa lata lub w przypadku istotnych zmian w budynku. Aktualizację instrukcji bezpieczeństwa pożarowego nadzoruje **właściciel bądź osoba wyznaczona do tego.**

1.3. Przechowywanie instrukcji

Egzemplarz IBP przechowywany będzie na parterze obiektu obok wejścia głównego przy recepcji w umieszczonej tam szafce z szybką w kolorze czerwonym z napisem, Instrukcja Bezpieczeństwa Pożarowego”. Instrukcja ta przeznaczona jest również na potrzeby działań ekip ratowniczych i powinna być udostępniona na polecenie kierującego działaniem ratowniczym.

Definicje i oznaczenia

Obiekt– Budynek Administracyjny – Urzędu Gminy i Miasta w Baboszewie ul. Warszawska 9 A, Baboszewo 09-130

Ochrona przeciwpożarowa - rozumie się przez to realizację przedsięwzięć mających na celu ochronę zdrowia, życia lub mienia przed pożarem, klęską żywiołową lub innym miejscowym zagrożeniem.

Pożar - to niekontrolowany proces spalania, zachodzący poza miejscem do tego celu przeznaczonym, powodujący straty materialne oraz zagrożenie dla zdrowia, życia i mienia.

Miejscowe zagrożenie - to inne niż pożar i klęska żywiołowa zdarzenie, wynikające z rozwoju cywilizacyjnego i naturalnych praw przyrody (katastrofy techniczne, chemiczne i ekologiczne), a stanowiące zagrożenie dla życia, zdrowia i mienia.

Bezpieczeństwo pożarowe - rozumie się przez to stan eliminujący zagrożenie dla życia lub zdrowia, uzyskiwany poprzez funkcjonowanie norm prawnych, technicznych systemów zabezpieczeń oraz prowadzenia działań zapobiegawczych.

Strefa pożarowa- to budynek albo jego część oddzielona od innych budynków lub innych części budynku elementami oddzielenia przeciwpożarowego, o których mowa w § 232 ust. 4, bądź też pasami wolnego terenu o szerokości nie mniejszej niż dopuszczalne odległości od innych budynków, określone w § 271 ust. 1—7 rozporządzenia Ministra Infrastruktury z dnia 12 kwietnia 2002 r. - w sprawie warunków technicznych jakim powinny odpowiadać budynki i ich usytuowanie /Dz. U. Nr 75 z 2002 r. Poz. 690 z późniejszymi zmianami/.

Instrukcja Bezpieczeństwa Pożarowego

Budynek Administracyjny – Urzędu Gminy w Baboszewie

Data opracowania:

Lipiec 2019 r.

Przeciwpowarowy wyłącznik prądu - wyłącznik odcinający dopływ prądu do wszystkich obwodów z wyjątkiem obwodów zasilających instalacje i urządzenia, których funkcjonowanie jest niezbędne w czasie pożaru.

Warunki ewakuacji- zespół przedsięwzięć oraz środków techniczno-organizacyjnych zapewniający szybkie i bezpieczne opuszczenie strefy zagrożonej lub objętej pożarem.

Prace niebezpieczne pod względem pożarowym - należy przez to rozumieć prace remontowo-budowlane związane z użyciem otwartego ognia, cięciem z wytwarzaniem iskier mechanicznych i spawaniem, prowadzone wewnątrz lub na dachach obiektów, na przyległych do nich terenach oraz placach składowych, a także prace remontowo-budowlane wykonywane w strefach zagrożonych wybuchem.

SKRÓTY

IBP Instrukcja Bezpieczeństwa Pożarowego


PSP Państwowa Straż Pożarna

DSO Dźwiękowy system ostrzegania

PM Pomieszczenia techniczne i magazynowe

Oznaczenia graficzne użyte w IBP

W niniejszej IBP, w części opisowej jak i rysunkowej mogą pojawiają się następujące znaki graficzne:

Znak	Nazwa	Znak	Nazwa
	Kierunek do drogi ewakuacyjnej		Główny zawór gazu
	Wyjście ewakuacyjne		Hydrant zewnętrzny
	Drzwi na drodze ewakuacyjnej		Gaśnica
	Kierunek do wyjścia drogi ewakuacyjnej		Ręczny Ostrzegacz Pożarowy
	Kierunek do wyjścia schodami w dół		Wyłącznik prądu
	Kierunek do wyjścia schodami w górę		Miejsce zbiórki ewakuacji

Instrukcja Bezpieczeństwa Pożarowego	
Budynek Administracyjny – Urzędu Gminy w Baboszewie	Data opracowania: Lipiec 2019 r.

1.4. Przepisy prawne stanowiące podstawę opracowania:

1. Ustawa z dnia 24 sierpnia 1991 r. o ochronie przeciwpożarowej.
(*t. j. Dz. U. z 2017 r. poz. 736 z późniejszymi zmianami*)
2. Rozporządzenie Ministra Infrastruktury z dnia 12 kwietnia 2002 r. –w sprawie warunków technicznych jakim powinny odpowiadać budynki i ich usytuowanie. (*t. j. Dz. U. z 2002 r. Poz. 1422 z późniejszymi zmianami*)
3. Rozporządzenie Ministra Spraw wewnętrznych i Administracji z dnia 7 czerwca 2010 r. w sprawie ochrony przeciwpożarowej budynków, innych obiektów budowlanych i terenów. (*Dz. U. nr 109 z 2010 r. poz. 719*)
4. Rozporządzenie Ministra Spraw wewnętrznych i Administracji z dnia 24 lipca 2009 r. w sprawie przeciwpożarowego zaopatrzenia w wodę oraz dróg pożarowych. (*Dz. U. nr 124 z 2009 r. Poz. 1030*)
5. Rozporządzenie Ministra Spraw Wewnętrznych i Administracji w sprawie uzgadniania projektu budowlanego pod względem ochrony przeciwpożarowej
(*Dz. U. nr 121 poz. 1137 z późniejszymi zmianami*)
6. *Instrukcja ITB 409:2005*
7. *PKN CEN TS 54-14*
8. PN-EN12101-6 Systemy kontroli rozprzestrzeniania dymu i ciepła. Część 6 wymagania techniczne dotyczące systemów zróżnicowania ciśnień. Zestawy urządzeń.
9. PN-EN1839 Zastosowanie oświetlenia. Oświetlenie awaryjne.
10. PN-EN 50172 Systemy Awaryjnego Oświetlenia Ewakuacyjnego
11. PN-EN 60849 Dźwiękowe systemy ostrzegania
12. PN-EN12101-2 Systemy kontroli rozprzestrzeniania dymu i ciepła. Wymagania techniczne dotyczące klap dymowych.
13. PN-EN 81-72 Przepisy bezpieczeństwa dotyczące budowy i instalowania dźwigów. Szczególne zastosowania dźwigów osobowych i towarowych. Część 72 Dźwigi dla straży pożarnej.
14. PN-EN ISO 7010:2012 Znaki bezpieczeństwa Techniczne środki przeciwpożarowe
15. PN-B-02877-4:2001 Ochrona przeciwpożarowa budynków – Instalacje grawitacyjne do odprowadzania dymu i ciepła – Zasady projektowania.

W treści niniejszej instrukcji bezpieczeństwa pożarowego mogą pojawiać się odwołania do powyższych przepisów. Będą one zapisane w nawiasie kwadratowym np. [5].

Instrukcja Bezpieczeństwa Pożarowego

Budynek Administracyjny – Urzędu Gminy w Baboszewie

Data opracowania:

Lipiec 2019 r.

2. Sposoby zapoznawania użytkowników obiektu, w tym zatrudnionych pracowników z przepisami przeciwpożarowymi oraz treścią przedmiotowej instrukcji.

Z niniejszą instrukcją należy zapoznać wszystkich pracowników obiektu, stałych użytkowników oraz firmy zewnętrzne wykonujące zlecenia (w tym prace niebezpieczne pod względem pożarowym) na terenie budynku.

Zaznajomienie pracowników z treścią IBP oraz przepisami przeciwpożarowymi powinno odbywać się w formie szkolenia. Szkolenie takie należy przeprowadzać w przypadku wystąpienia istotnych zmian techniczno-organizacyjnych (np. zmiana IBP, zmiany w organizacji ochrony przeciwpożarowej, itp.). Czasookresy przeprowadzania szkoleń nie zostały uregulowane przepisami przeciwpożarowymi. Nie mniej jednak, takie zalecenie zostało wydane przez Komendę Główną Państwowej Straży Pożarnej.

Postanowienia IBP obowiązują również pracowników przedsiębiorstw i firm prowadzących działalność lub wykonujących prace niebezpieczne pod względem pożarowym w budynku. Obowiązek zapoznania tych osób z instrukcją lub jej wybranymi postanowieniami (np. w zakresie prowadzenia prac niebezpiecznych pod względem pożarowym) spoczywa na właścicielu obiektu, osobie wyznaczonej do tego przez Wójta Gminy lub firmie zewnętrznej.

2.1. Proponowany zakres szkolenia

Autor niniejszego dokumentu, proponuje następujący zakres szkolenia dla osób przebywających na stałe w obiekcie.

	Temat szkolenia	Liczba godzin zajęć teoretycznych
1.	Regulacje prawne z zakresu ochrony przeciwpożarowej. Ewakuacja osób, mienia, drogi ewakuacyjne oraz środki do prowadzenia ewakuacji. Sprzęt i urządzenia gaśnicze, środki gaśnicze.	1,5
2.	Podstawowe pojęcia dotyczące procesu spalania	0,5
3.	Zagrożenia pożarowe w miejscu pracy, przyczyny powstawania i rozprzestrzeniania się pożarów	0,5
4.	Zadania i obowiązki pracowników w zakresie zapobiegania pożarom. Zadania i obowiązki pracowników w przypadku powstania pożaru, sposoby alarmowania.	1
5.	Znajomość praktycznego użycia sprzętu i urządzeń gaśniczych	1,5
	Razem:	5*

3. Warunki ochrony przeciwpożarowej, wynikające z przeznaczenia, sposobu użytkowania, prowadzonego procesu technologicznego, magazynowania (składowania) i warunków technicznych obiektu w tym zagrożenia wybuchem

3.1. Charakterystyka obiektu

Obiekt stanowi własność Gminy Baboszewo, znajduje się na działce ewidencyjnej o nr 605/2 w miejscowości Baboszewo. Budynek administracyjny główną rolę pełni jako obiekt dla mieszkańców Gminy. W budynek na parterze oraz na piętrze znajduje się administracja Urzędu Gminy natomiast w podpiwniczeniu zlokalizowane są pomieszczenia techniczne takie jak: kotłownia, garaże. Budynek piętrowy powstał w technologii tradycyjnej murowanej z cegły oraz pustaka na zaprawie cementowo wapiennej. Całkowicie podpiwniczony z piwnicami wyniesionymi ok. 1,80 m nad przyległy teren. Stropy nad piwnicami i parterem z pustaków na belkach żelbetowych natomiast nad piętrem stropodach dwuspadowy w konstrukcji płyty korytkowe na ścianach ażurowych murowanych z cegły. Docieplony płytami styropianu z wykonaniem tynków na siatce nylonowej. Docieplenie stropodachu wykonane wełną mineralną. Dach dwuspadowy na konstrukcji drewnianej zabezpieczony środkiem ognioodpornym pokryty blachą trapezową. Schody wewnątrz betonowy wykończone kamieniem ozdobnym jak i posadzki na drogach komunikacji. Wyposażenie wewnątrz standardowe dla tego typu budynków (np. biurka, krzesła regały komputery drukarki itp.). W budynku od godzin porannych do popołudniowych mogą swoje sprawy załatwiać mieszkańcy gminy oraz osoby z zewnątrz według potrzeb. W budynku na parterze obok Sali konferencyjnej zlokalizowana jest serwerownia. Kotłownia dla obiektu znajduje się w pomieszczeniach piwnic. Ogrzewanie odbywa się za pomocą gazem ziemnym z sieci ogólnej zewnętrznej.

Budynek:

Ilość kondygnacji nadziemnych: 2

Ilość kondygnacji podziemnych: 1

Powierzchnia zabudowy: 374, 08 m²

Powierzchnia użytkowa: 936, 93 m²

Kubatura: 3 553, 76 m³

Wysokość: ok 12 m

Grupa wysokości: **niski(N)**

3.2. Kwalifikacja obiektu ze względu na przeznaczenie i sposób użytkowania, strefy pożarowe

Na podstawie przeprowadzonej wizji lokalnej oraz informacji uzyskanych od zarządcy stwierdzono, że obiekt został zakwalifikowany jako ZL III klasa odporności pożarowej oraz klasa odporności ogniowej. Budynek oprócz części podpiwniczonej nie jest podzielony na strefy pożarowe wszystko znajduje się w jednej strefie.

Obiektu zakwalifikowano do klasy „C” odporności pożarowej. Klasę określono na podstawie dostarczonej dokumentacji. Strefa pożarowa ZL III o odporności ogniowej $Q_d < 500 \text{ MJ/m}^2$.

Klasie C odporności pożarowej stawia się następujące wymagania co do elementów konstrukcyjnych budynku:

Klasa odporności pożarowej budynku	Klasa odporności ogniowej elementów budynku					
	Główna konstrukcja nośna	Konstrukcja a dachu	Strop	Ściana zewnętrzna	Ściana wewnętrzna	Przykrycie dachu
1	2	3	4	5	6	7
„C”	R 60	R 15	REI 60	EI 30	EI 15	RE 15

W związku z powyższym elementy budynku wykonano z materiałów nierozprzestrzeniających ognia oraz spełniających warunki wyżej wymienionych klas odporności ogniowej.

Objaśnienie skrótów:

R- Nośność ogniowa

E- Szczelność ogniowa

I- Izolacyjność ogniowa

30,60,120- czas (wyrażony w minutach) przez który dany element konstrukcyjny zachowa parametry oddzielające i nie dopuści do rozprzestrzenienia ognia do innych stref pożarowych.

Instrukcja Bezpieczeństwa Pożarowego	
Budynek Administracyjny – Urzędu Gminy w Baboszewie	Data opracowania: Lipiec 2019 r.

3.3. Gęstość obciążenia ogniowego

Jest to energia cieplna, wyrażona w megadżulach, która może powstać przy spaleniu materiałów palnych znajdujących się w pomieszczeniu, strefie pożarowej lub składowisku materiałów palnych przypadająca na jednostkę powierzchni tego obiektu, wyrażona w metrach kwadratowych.

Zgodnie z przedstawioną dokumentacją techniczną. Dla stref ZL parametru nie określa się. W części KOTŁOWNI gęstość obciążenia ogniowego nie przekracza $Q_d < 500 \text{ MJ/m}^2$

3.4. Ocena zagrożenia wybuchem pomieszczeń oraz przestrzeni zewnętrznych

Zgodnie z przedstawioną dokumentacją strefy zagrożenia wybuchem nie występują.

3.5. Przeciwpożarowy wyłącznik prądu

Wyłącznik przeciwpożarowy prądu umieszczony jest na zewnętrznej ścianie przy głównym wejściu do obiektu.

Przeciwpożarowy wyłącznik prądu jest to element instalacji elektrycznej, służy on do zabezpieczenia instalacji użytkowych w trakcie pożaru lub innego zagrożenia i jako taki został wpisany w definicję § 2 ust. 1 pkt 9 Rozporządzenia w sprawie ochrony przeciwpożarowej budynków. Służy on do wyłączenia napięcia w chronionym obiekcie lub w jednej ze stref pożarowych, we wszystkich obwodach z wyłączeniem tych instalacji, których funkcjonowanie w czasie pożaru jest konieczne.

Szczegółowe rozmieszczenie przedstawiono w części graficznej opracowania.

3.6. Urządzenia oraz instalacje

W budynku znajdują się instalacje:

- a. wodociągowe i kanalizacyjne,
- b. wentylacyjna grawitacyjna
- c. elektryczna
- d. telekomunikacyjna
- e. odgromowa
- f. odprowadzenie ścieków
- g. C.O.

Instrukcja Bezpieczeństwa Pożarowego	
Budynek Administracyjny – Urzędu Gminy w Baboszewie	Data opracowania: Lipiec 2019 r.

Instalacje / urządzenia służące ochronie przeciwpożarowej:

- a. gaśnice,
- b. hydrant wewnętrzne
- c. wyłącznik przeciwpożarowy prądu

3.7. Łączność w sytuacji zagrożenia

- a. głosem,
- b. osobiście,
- c. telefonicznie.

3.8. Obiekty sąsiadujące

Obiekt zlokalizowany w miejscowości Baboszewo przy ul. Warszawskiej 9 A gm. Baboszewo 09-130 na działce ewidencyjnej nr 605/2. W bliskim sąsiedztwie trasy Raciąż - Płońsk. W centrum miasta Baboszewo w sąsiedztwie zabudowy mieszkalnej oraz zabudowań usługowo – handlowych w otoczeniu zieleni miejskiej. Najbliższym obiektem sąsiadującym jest budynek mieszkalny (blok) w odległości ok. 31 m, budynek mieszkalny niski w odległości ok. 55 po drugiej stroni ulicy. Budynek poczty polskiej jest budynkiem w tej samej linii, odstęp między budynkami wynosi ok. 14 m. Wszystkie odległości są podane do budynków sąsiadujących nie do granicy działek.

Szczegółowe rozmieszczenie obiektów sąsiadujących przedstawione w części graficznej opracowania.

3.9. Materiały pożarowo niebezpieczne

W obiekcie do procesu grzewczego wykorzystywany jest gaz ziemny z sieci ogólnej zewnętrznej. Główny zawór gazu zlokalizowany jest na ścianie budynku od strony osiedla (bloków) Brak jest materiałów pożarowo niebezpiecznych które stanowiły by bezpośrednie zagrożenie w obiekcie i z którymi każdy miał by styczność.

Instrukcja Bezpieczeństwa Pożarowego	
Budynek Administracyjny – Urzędu Gminy w Baboszewie	Data opracowania: Lipiec 2019 r.

4. Charakterystyka zagrożenia pożarowego

W przedmiotowym obiekcie do potencjalnego pożaru może dojść w wyniku:

1. Stany awaryjne urządzeń elektrycznych i elektronicznych:

- zwarcia,
- przeciążenia,
- przepięcia.

2. Stany awaryjne urządzeń technologicznych, w których są przechowywane, przerabiane lub stosowane materiały palne, a w szczególności ciecze i gazy palne.

3. Nieprzestrzeganie wymagań ochrony ppoż. wymienionych w instrukcjach technologiczno-ruchowych.

4. Brak nadzoru i konserwacji urządzeń i instalacji elektrycznych, wentylacyjnych, uziemiających, odgromowych i zabezpieczających.

5. Nieprzestrzeganie przepisów ppoż.

6. Zaproszenie ognia przez użytkowników obiektu, w tym palenie tytoniu w miejscach nie wyznaczonych

ku podłogi niebezpiecznych pożarowo nie można składowo niebezpiecznych.

8. Samozapalenia, nasączone olejami, smarami tkaniny, wykorzystane i pozostawione na oddziaływanie termiczne mogą ulec samozapaleniu.

8. Umyślne podpalenie.

Źródłami innych miejscowych zagrożeń, pochodzących od otoczenia mogą być:

1. Stany awaryjne urządzeń technologicznych, w których są przechowywane, przerabiane lub stosowane substancje, które w inny sposób niż pożar lub wybuch, stanowią zagrożenia dla zdrowia, życia lub mienia.

2. Nieprzestrzeganie instrukcji technologiczno-ruchowych obowiązujących podczas transportu i stosowania tych substancji.

3. Brak nadzoru i konserwacji urządzeń technologicznych i instalacji, w których występują w/w substancje.

4. Niesprawność urządzeń zabezpieczających.

5. Nieostrożność w obchodzeniu się z tymi substancjami.

6. Błędy w obsłudze urządzeń.

Instrukcja Bezpieczeństwa Pożarowego	
Budynek Administracyjny – Urzędu Gminy w Baboszewie	Data opracowania: Lipiec 2019 r.

4.1. Potencjalne drogi rozprzestrzeniania się pożaru

Pomimo, iż konstrukcja budynku jest w trudno zapalna, to składowane na drogach komunikacji ogólnej materiały mogą mieć istotny wpływ na kierunek i drogę rozprzestrzeniania się pożaru. W szczególności do szybkiego rozprzestrzeniania się ognia może dojść w kierunku pionowym. Tą drogą pożar rozprzestrzenia się poprzez:

- nie wydzielone pożarowo lub niezamykane drzwi,
- oknami po elewacji budynku,
- kanałami wentylacji mechanicznej.

W kierunku poziomy największy wpływ na rozwój pożaru będą miały elementy wyposażenia wewnątrz, tą drogą pożar rozprzestrzenia się wzdłuż ciągów komunikacyjnych na poszczególnych kondygnacjach. Szczególnie ważnym elementem jest właściwe użytkowanie zastosowanych zabezpieczeń pożarowych. Pozostawienie otwartych drzwi przeciwpożarowych nie ograniczy rozprzestrzeniania się pożaru i może doprowadzić do sytuacji, w której właściwie prowadzona akcja ratowniczo-gaśnicza nie przyniesie skutku. Ponadto pożar może rozprzestrzeniać się również poprzez systemy połączeń technologicznych między pomieszczeniami. Tylko właściwie zabezpieczone przepusty między ścianami są w stanie skutecznie ograniczyć rozwój i skutki pożaru.

5. Przeciwpożarowe zaopatrzenie w wodę oraz dojazd do obiektu

Woda do zewnętrznego gaszenia pożaru będzie zapewniona z sieci wodociągowej miejskiej zaopatrzonej w hydranty zewnętrzne o wydajności 10 dm³/s. Najbliższy hydrant znajduje się z tyłu obiektu obok drogi wjazdowej na parking przy ulicy Jana i Antoniego Brodeckich w odległości ok. 50 m.

Szczegółowe rozmieszczenie przedstawiono na grafice dołączonej do załączników.

5.1. Droga pożarowa

Do budynku zapewniono dojazd od ul. Jana i Antoniego Brodeckich oraz od ulicy Warszawskiej wjazd z drogi gminnymi asfaltowymi na teren wokół obiektu utwardzony kostką brukową. Dostęp do obiektu odbywa się z każdej strony bez większych utrudnień (jedynie to zastawiony dojazd samochodami na parkingu). Drogi spełniają normy Rozporządzenia Ministra Spraw Wewnętrznych i Administracyjnych z dnia 24 lipca 2009 r.

Instrukcja Bezpieczeństwa Pożarowego	
Budynek Administracyjny – Urzędu Gminy w Baboszewie	Data opracowania: Lipiec 2019 r.

6. Warunki i organizacja ewakuacji oraz praktyczne sposoby ich sprawdzania

Zgodnie z cytowanym na wstępie rozporządzeniem MSWiA, z każdego miejsca przeznaczonego na pobyt ludzi w obiekcie powinny być zapewnione odpowiednie warunki ewakuacji*, zapewniające możliwość szybkiego i bezpiecznego opuszczenia strefy zagrożonej lub objętej pożarem, dostosowane do liczby i stanu sprawności osób przebywających w obiekcie oraz jego funkcji, konstrukcji i wymiarów, a także być zastosowane techniczne środki zabezpieczenia przeciwpożarowego.

Ewakuacja jest to działanie, które ma na celu zapewnienie osobom przebywającym w obiekcie szybkie i bezpieczne opuszczenie strefy objętej pożarem lub strefy zagrożonej.

Do celów ewakuacji służą:

- ✓ Drzwi ewakuacyjne prowadzące bezpośrednio na zewnątrz budynku
- ✓ Poziome drogi ewakuacji - korytarze.

W celu zapewnienia warunków bezpiecznej ewakuacji ludzi, w budynku zabrania się:

- ✓ składowania materiałów palnych na drogach komunikacji ogólnej,
- ✓ ustawiania na korytarzach i w przejściach jakichkolwiek przedmiotów utrudniających ewakuację,
- ✓ zamykania drzwi ewakuacyjnych w sposób uniemożliwiający ich natychmiastowe otwarcie,
- ✓ uniemożliwiania lub ograniczania dostępu do wyjść ewakuacyjnych,
- ✓ stosowania na drogach komunikacji ogólnej, służących celom ewakuacji, palnych elementów wystroju wnętrz; okładziny ścienne powinny spełniać wymagania dla elementów trudno zapalnych,
- ✓ stosowania łatwo zapalnych wykładzin podłogowych na drogach służących celom ewakuacji,
- ✓ prowadzenia instalacji zawierających media palne wzdłuż dróg ewakuacyjnych,

W obiekcie do celów ewakuacji służą dwie pary drzwi głównych znajdujących się na parterze od strony ul. Warszawskiej i drugi prowadzące na teren parkingu za budynkiem. Z pięter ewakuacja prowadzi klatkami schodowymi po dwóch stronach budynku szerokość schodów ok. 1,30 m.

Instrukcja Bezpieczeństwa Pożarowego	
Budynek Administracyjny – Urzędu Gminy w Baboszewie	Data opracowania: Lipiec 2019 r.

Z piwnic ewakuacja odbywa się schodami do góry i do wyjść głównych schody znajdują się też z dwóch stron budynku.

Ogółem w budynku może przebywać ok. 40 osób stałych pracowników. Plus interesanci którzy odwiedzają Urząd Gminy w ciągu godzin pracy.

Długość przejść ewakuacyjnych nie przekracza 40m.

- Przejścia nie prowadzą przez więcej niż 3 pomieszczenia.
- Długość dojścia ewakuacyjnego (przy jednym dojściu) nie przekracza 30 m, przy dwóch nie przekracza 60m
- Dla części magazynowej długość dojść (przy 2 dojściach) nie przekracza 100 m.
- Szerokość poziomych dróg ewakuacyjnych nie mniejsza niż 1,4 m.
- Drzwi ewakuacyjne z pomieszczeń o szerokości nie mniejszej niż 0,9
- Długość dojść Szerokość dróg ewakuacyjnych jest większa niż 120cm
- Drzwi ewakuacyjne z budynku z kierunkiem otwierania na zewnątrz o szerokości jednego skrzydła co najmniej 0,9m.

Szczegółowe oznaczenie wyjść i dróg ewakuacyjnych przedstawiono w załączniku do Instrukcji.

6.1. Warunki zarządzenia ewakuacji.

Ewakuację ludzi z budynku lub jego części zarządza się w przypadku powstania zdarzenia, którego rozmiary wskazują na możliwość zagrożenia zdrowia lub życia osób znajdujących się w obiekcie. Za takie zdarzenie należy uznać:

- pożar powstały w pomieszczeniach, w których stosowane są materiały łatwo zapalne, z uwagi na możliwość szybkiego rozprzestrzenienia się pożaru,
- pożar, w wyniku którego wydzielają się substancje toksyczne lub powstaje duże zadymienie,
- pożar, którego nie udało się ugasić gaśnicami
- każde inne niż pożar zdarzenie, stanowiące zagrożenie dla konstrukcji budynku lub zagrażające zdrowiu lub życiu przebywających w nim osób.

Instrukcja Bezpieczeństwa Pożarowego	
Budynek Administracyjny – Urzędu Gminy w Baboszewie	Data opracowania: Lipiec 2019 r.

6.2. Wskazania i obowiązki w czasie prowadzenia ewakuacji ludzi z obiektu.

W przypadku wystąpienia zagrożenia powodującego konieczność przeprowadzenia ewakuacji osób i mienia z obiektu, decyzję o ewakuacji podejmują **zarządca (WÓJT) obiektu lub inny pracownik który pierwszy zauważy pożar lub inne zagrożenie.**

Za ewakuację poszczególnych z pomieszczeń w których przebywają osoby z zewnątrz odpowiadają pracownicy którzy znajdują budynek w którym pracują.

Ewakuacja z innych obiektów niebędących częścią budynku prowadzi kierownik odpowiedzialny za dane pomieszczenia.

Po podjęciu decyzji o ewakuacji osób i mienia należy:

1. Niezwłocznie powiadomić wszystkie osoby przebywające w danym obiekcie o powstaniu i charakterze zagrożenia oraz konieczności ewakuacji.
2. Za sprawność i skuteczność ewakuacji odpowiedzialny jest koordynator ewakuacji zgodnie z poniższym zestawieniem:

Uwaga: Za koordynację ewakuacji osób niebędących pracownikami Zakładu a przebywającymi na jego terenie, odpowiada osoba, na której zlecenie ww. osoby wykonują prace.

3. W pierwszej kolejności należy ewakuować osoby z tych pomieszczeń, w których powstał pożar lub które znajdują się na drodze rozprzestrzeniania się ognia, oraz pomieszczeń, z których wyjście lub dotarcie do bezpiecznych dróg ewakuacji może zostać odcięte przez pożar lub zadymienie.

4. W przypadku odcięcia dróg ruchu dla pojedynczych osób lub grup, należy niezwłocznie dostępnymi środkami np. telefonicznie, bezpośrednio lub przy pomocy osób znajdujących się na zewnątrz odciętej strefy - powiadomić kierownika akcji ewakuacyjnej. Ludzi odciętych od drogi wyjścia, a znajdujących się w strefie zagrożenia, należy zebrać w pomieszczeniu najbardziej oddalonym od źródła pożaru i w miarę posiadanych środków i istniejących warunków ewakuować z zewnątrz, przy pomocy sprzętu ratowniczego przybyłych jednostek straży pożarnej lub innych jednostek ratowniczych.

5. Przy silnym zadymieniu dróg ewakuacyjnych należy poruszać się w pozycji pochylonej, starając się trzymać głowę jak najniżej ze względu na mniejsze zadymienie panujące w dolnych partiach pomieszczeń i dróg ewakuacyjnych.

Instrukcja Bezpieczeństwa Pożarowego

Budynek Administracyjny – Urzędu Gminy w Baboszewie

Data opracowania:
Lipiec 2019 r.

6. Usta i drogi oddechowe należy w miarę możliwości zasłaniać chustką zamoczoną w wodzie - sposób ten ułatwia oddychanie. Podczas ruchu przez silnie zadymione odcinki dróg ewakuacyjnych należy poruszać się wzdłuż ścian, by nie stracić orientacji co do kierunku ruchu.

7. Ewakuacja mienia nie może odbywać się kosztem sił i środków niezbędnych do ewakuacji i ratowania ludzi. Ewakuację mienia należy rozpocząć od najcenniejszych przedmiotów, walorów, urządzeń i dokumentacji. Należy wykorzystać do tego wszystkie sprawne fizycznie osoby.

8. Po zakończeniu ewakuacji osób należy dokładnie sprawdzić, czy wszyscy ludzie opuścili poszczególne pomieszczenia na terenie objętym ewakuacją. Przy niezgodności stanu osobowego ludzi ewakuowanych z ilością osób przebywających w obiekcie, należy natychmiast fakt ten zgłosić jednostkom ratowniczym przybyłym na miejsce akcji i przeprowadzić ponowne sprawdzenie pomieszczeń i kondygnacji budynku.

9. W przypadku przybycia jednostek straży pożarnej w trakcie akcji ewakuacyjnej, kierujący jej przebiegiem, zobowiązany jest do złożenia krótkiej informacji o przebiegu akcji ewakuacyjnej, a następnie podporządkowania się dowódcy przybyłej jednostki straży pożarnej.

10. Osoby, które opuściły budynek udają się do miejsca zbiórki po ewakuacji zgodnie z oznaczeniem przedstawionym w treści graficznej opracowania.

11. Obowiązki osób przebywających w budynku na wypadek ogłoszenia alarmu ewakuacyjnego:

- przerwać pracę i w miarę możliwości wyłączyć wszystkie urządzenia elektryczne oraz pozamykać okna,
- zamykać drzwi z pomieszczeń (ostatnia osoba wychodząca z pomieszczenia)
- przystąpić do realizacji zadań powierzonych na czas ewakuacji,
- postępować zgodnie z komunikatami osoby kierującej akcją ratowniczo-gaśniczą i ewakuacją
- kierować się do wyjść ewakuacyjnych zgodnie z kierunkiem wyznaczonym przez oznakowanie ewakuacyjne
- nie ulegać panice,
- poruszać się dynamicznie w sposób nie utrudniający ewakuacji innym osobom
- przestrzegać zakazu korzystania z windy w celu ewakuacji
- przestrzegać kierunków ewakuacji

Instrukcja Bezpieczeństwa Pożarowego	
Budynek Administracyjny – Urzędu Gminy w Baboszewie	Data opracowania: Lipiec 2019 r.

- zgromadzić się punkcie wyznaczonym na zewnątrz budynku (miejsce oznakowane zieloną tablicą „MIEJSCE ZBIÓRKI PO EWAKUACJI”) punkt wskazany w załączniku graficznym do niniejszego opracowania,
- w czasie ewakuacji osób zabronione jest dokonywanie ewakuacji mienia.

W czasie ewakuacji zabrania się:

- powrotu do budynku (np. po pozostawione przedmioty) do czasu odwołania ewakuacji,
- korzystania z dźwigów osobowych,
- oddalania się z miejsca wyznaczonego jako punkt zbiórki.

Zadania osoby kierującej ewakuacją (koordynatora ewakuacji):

- ogłaszanie komunikatów o ewakuacji w przypadku pożarów

Przykładowy komunikat:

„Uwaga ! Na terenie obiektu powstał pożar! Proszę opuścić budynek!”.

Należy przy tym pamiętać, aby swoim zachowaniem nie wzbudzać paniki.

- ogłaszanie ewakuacji w przypadku zagrożeń innych niż pożar
- koordynacja ewakuacji,
- mobilizowanie pracowników do sprawnego rozpoczęcia ewakuacji,
- przeciwdziałanie panice,
- nadzorowanie przestrzegania zasad ewakuacji przez pozostałych użytkowników budynku,
- wskazanie alternatywnej drogi ewakuacji w przypadku braku możliwości skorzystania z drogi ewakuacji wyznaczonej przez oznakowanie,
- wskazanie miejsca zbiórki po ewakuacji,
- wyznaczanie osób do pomocy przy ewakuacji ludzi o ograniczonej możliwości poruszania się,
- wyznaczanie osób odpowiedzialnych za ewakuację mienia lub zabezpieczenie wartościowych danych, dokumentów lub przedmiotów.

Instrukcja Bezpieczeństwa Pożarowego	
Budynek Administracyjny – Urzędu Gminy w Baboszewie	Data opracowania: Lipiec 2019 r.

6.3. Sposoby postępowania na wypadek pożaru i innego miejscowego zagrożenia.

Zgodnie z art. 9 Ustawy o ochronie przeciwpożarowej, każdy kto zauważy pożar (..) jest zobowiązany niezwłocznie zawiadomić osoby znajdujące się w strefie zagrożenia oraz centrum powiadamiania ratunkowego lub jednostkę ochrony przeciwpożarowej albo Policję (...). Postępując zgodnie z poniższymi wytycznymi.

Przy alarmowaniu telefonicznym straży pożarnej, należy:

wykręcić właściwy numer 998 lub 112

- a) po zgłoszeniu się dyżurnego, podać następujące informacje:
- b) **Zgłaszam pożar** w Budyńku Urzędu Gminy w miejscowości Baboszewo gm. Baboszewo 09-130 przy ul. Warszawskiej 9A.
- c) **Pali się w części budynku**.....(podaj nazwę np. pomieszczenie magazynowe)
- d) **Palą się**.....(określ co się pali np. elementy zmagazynowane, papier, folia)
- e) Spróbuj określić jak duży jest pożar np. „Zadymiona jest cała sala”.
- f) **Jeśli są ranni** podaj ich liczbę, orientacyjny rodzaj obrażeń (np. poparzenia, złamania) i stan (przytomny/nieprzytomny).
- g) Jeżeli masz taką wiedzę podaj informację czy w części budynku w której jest pożar znajdują się ludzie?
- h) Jeżeli dyżurny zapyta, podaj swoje imię i nazwisko oraz numer telefonu, z którego dzwonisz do PSP.

UWAGA: Zawsze w pierwszej kolejności podajemy, gdzie się pali i co się pali, w przypadku rozładowania się telefonu służby ratunkowe już posiadają podstawowe informacje, gdzie wysłać ekipy ratunkowe.

Instrukcja Bezpieczeństwa Pożarowego	
Budynek Administracyjny – Urzędu Gminy w Baboszewie	Data opracowania: Lipiec 2019 r.

Nie odkładaj słuchawki, dopóki dyżurny PSP nie potwierdzi przyjęcia zgłoszenia. Słuchaj dyżurnego i udzielaj mu tych informacji, o które pyta.

W zależności od potrzeb należy zaalarmować pozostałe służby ratownicze:

POGOTOWIE RATUNKOWE	-999/112
POLICJA	-997/112
POGOTOWIE ELEKTRYCZNE	-991
STRAŻ POŻARNA	- 998/112

Instrukcja Bezpieczeństwa Pożarowego	
Budynek Administracyjny – Urzędu Gminy w Baboszewie	Data opracowania: Lipiec 2019 r.

6.4. Czynniki powodujące utrudnienia w ewakuacji

Czynniki powodujące utrudnienia podczas ewakuacji

Podczas pożaru podstawowymi czynnikami decydującymi o stopniu zagrożenia utrudnienia w ewakuacji są:

- a) ograniczenie widoczności,
- b) toksyczne produkty spalania,
- c) wysoka temperatura gazów pożarowych,
- d) promieniowanie ciepłe.

Ograniczenie widoczności

Dym utrudnia przede wszystkim ewakuację ludzi, gdyż ogranicza widoczność. Ograniczenie widoczności powoduje, że ludzie tracą orientację w budynku i mimo istnienia odpowiednich znaków wskazujących kierunek ewakuacji, nie mogą odnaleźć właściwej drogi. Człowiek wówczas narażony jest na oddziaływanie pozostałych czynników stanowiących zagrożenie dla jego życia. Szacuje się, że w dużym zadymieniu człowiek porusza się z prędkością osoby ociemniałej od około 0,2 do 0,3 m/s.

Dopuszczalna widoczność w przypadku ludzi znających budynek powinna wynosić nie mniej niż 3m tzn. powinna ona umożliwić poruszanie się z prędkością odpowiadającą prędkości poruszania się w ciemności (0,3 m/s). Przy małym zadymieniu (widoczność 10-12m) prędkości poruszania się w atmosferze drażniącego lub niedrażniącego dymu są zbliżone i wynoszą 0,8-0,9 m/s. Ograniczenie widoczności to pierwszy parametr krytyczny, który zostanie przekroczony podczas pożaru

Spadek stężenia tlenu

Duże zagrożenie dla ludzi stanowi drastyczny spadek stężenia tlenu, który zostaje pochłaniany w procesie spalania, osiągając po kilku minutach stężenie tlenu rzędu 10%, przy czym niezbędne do przeżycia przyjmuje się stężenie 7%. Tlen pochłaniany jest nie tylko podczas bezpośredniego spalania paliwa, ale również przy dopalaniu się cząsteczek sadzy znajdujących się w dymie. Z tego powodu, niebezpieczny spadek stężenia tlenu może wystąpić nawet w znacznych odległościach od źródła ognia.

Instrukcja Bezpieczeństwa Pożarowego	
Budynek Administracyjny – Urzędu Gminy w Baboszewie	Data opracowania: Lipiec 2019 r.

Wpływ stężenia tlenu na organizm ludzki

Stężenie tlenu	Objawy
15÷21	Brak
12÷15	Zmęczenie
8÷12	Zawroty głowy, nudności
6÷8	Skrajne wyczerpanie, duszenie się, zapaść
3÷6	Utrata przytomności, w ciągu minut możliwa śmierć
0÷3	Utrata przytomności, w ciągu sekund śmierć

Źródło: Quintiere J. G., *Principles of fire behaviour*, Delmar, 1998.

Temperatura gazów pożarowych

Temperatura powstającego dymu jest zależna od wielkości pożaru oraz czasu jego trwania. Przyjmuje się, że niebezpieczeństwo stanowi kontakt z dymem o temperaturze przekraczającej 120°C. Temperatura ta może spowodować poparzenia skóry i poparzenia dróg oddechowych. To drugie uważa się, za główną przyczynę zgonów, powstałych w wyniku oddziaływania cieplnego. Ze względu na mały ciężar właściwy gorącego dymu, obserwuje się zjawisko jego unoszenia do warstwy podsufitowej. Wysokie pomieszczenia mogą zminimalizować ryzyko poparzeń osób podejmujących ewakuację. Nawet przy projektowaniu budynku, polskie warunki techniczno budowlane pozwalają powiększyć drogę przejścia ewakuacyjnego o 25% w przypadku pomieszczeń posiadających wysokość powyżej 5 m.

Promieniowanie ciepłe

Promieniowanie ciepłe stanowi bezpośrednie zagrożenie dla zdrowia człowieka. Oddziaływanie ciepła radiacyjnego o gęstości strumienia promieniowania przekraczającej wartość 2,5 kW/m², przy temperaturze powierzchni promieniujących około 200°C, może spowodować oparzenia nieosłoniętej części skóry. Wraz ze wzrostem gęstości strumienia promieniowania i wydłużeniem czasu ekspozycji zagrożenie rośnie.

Instrukcja Bezpieczeństwa Pożarowego	
Budynek Administracyjny – Urzędu Gminy w Baboszewie	Data opracowania: Lipiec 2019 r.

6.5. Miejsce zbiórki po ewakuacji

Po ogłoszeniu ewakuacji bezwzględnie wszystkie osoby ewakuowane zobowiązani są do zebrania się w miejscu zbiórki po ewakuacji. Ma to na celu przeliczenie zgromadzonych osób i sprawdzenie czy wszyscy się ewakuowali. Na miejsce zbiórki po ewakuacji wyznacza się miejsce **z tyłu budynku na parkingu oraz drugie miejsce przed budynkiem od strony ul. Warszawskiej obok przystanku autobusowego** oznaczone zgodnie z grafiką. Na miejscu zbiórki kierujący ewakuacją musi sprawdzić stan osobowy pracowników oraz w miarę możliwości osób przebywających w tym czasie w budynku – **w razie stwierdzenia nieobecności kogokolwiek, należy fakt ten zgłosić, osobie kierującej ewakuacją lub ratownikom.**

6.6. Rozmiar pożaru a rozpoczęcie ewakuacji

Nie każdy pożar powinien determinować rozpoczęcie ewakuacji, jednak każdy pożar wymaga od użytkownika budynku reakcji. Na potrzeby niniejszego opracowania oraz ułatwienia podejmowania decyzji o ewakuacji wprowadza się pojęcie:

Pożar - jest to zdarzenie, który (w danym momencie) nie zagraża zdrowiu i życiu użytkowników budynku i który można zwalczyć przy pomocy podręcznego sprzętu gaśniczego

Cechy charakterystyczne pożaru: zadymienie znacznie ograniczające widoczność, wysokie promieniowanie cieplne, swoim zasięgiem obejmuje kilka elementów, zaczyna się spalać faza gazowa.

W przypadku zauważenia pożaru, pierwszą reakcją powinno być:

- a) Powiadomienie okrzykiem wszystkich osób znajdujących się w pobliżu pomieszczenia. Przekaz powinien być jasny – **Uwaga! Pali się pomieszczenie! Proszę się ewakuować!**
- b) Jak najszybciej należy zadzwonić po straż pożarną **(998, 112)**
- c) Bezwłocznie należy opuścić budynek

Instrukcja Bezpieczeństwa Pożarowego	
Budynek Administracyjny – Urzędu Gminy w Baboszewie	Data opracowania: Lipiec 2019 r.

Pożar to układ dynamiczny, często rozwijający się w postępie funkcji kwadratowej. Oznacza to, że im wyższa moc pożaru, tym szybciej będzie się on rozwijał i rozprzestrzeniał. W tym przypadku, nie zaleca się podejmowania próby gaszenia pożaru gaśnicą. Takie działanie wiązałoby się z podejściem w pobliże pożaru. Człowiek bez specjalnego ubrania i sprzętu, szybko uległby poparzeniu, zatruciu toksycznymi produktami spalania lub straciłby przytomność. W rezultacie mogłaby nastąpić śmierć lub wystąpić ciężki uszczerbek na zdrowiu. Zatem w przypadku dużych pożarów, priorytetem powinno być powiadomienie osób znajdujących się w sąsiedztwie pożaru, a następnie wezwanie straży pożarnej i jednocześnie podjęcie decyzji o ewakuacji z budynku.

6.7. Sposoby i środki ogłaszania ewakuacji

W budynku podstawowym środkiem służącym do ogłaszania alarmu o powstałym zagrożeniu, są:

- a) informacja przekazana słownie (krzykiem),
- b) informacja przekazana telefonicznie (za pomocą telefonii komórkowej),
- c) informacja przekazana gońcem

6.8. Prowadzenie próbnych ewakuacji,

§ 17.1. Rozporządzenia [3] stanowi iż „Właściciel lub zarządca obiektu przeznaczonego dla ponad 50 osób będących jego stałymi użytkownikami, niezakwalifikowanego do kategorii zagrożenia ludzi ZL IV, powinien co najmniej raz na 2 lata przeprowadzać praktyczne sprawdzenie organizacji oraz warunków ewakuacji z całego obiektu”.

W celu poprawnej interpretacji powyższego zapisu należy sobie zadać pytanie czy w obiekcie zaistnieje sytuacja, w której może jednocześnie przebywać ponad 50 pracowników będących jego stałymi użytkownikami tj. przebywających w obiekcie co najmniej 4h w ciągu doby.

Zgodnie z powyższym w obiekcie nie istnieje prawny obowiązek przeprowadzania próbnych ewakuacji.

Jednak biorąc pod uwagę funkcyjność użytkową obiektu dobrze było by taką ewakuację przeprowadzić.

Ponadto § 17.4. Rozporządzenia {3} mówi iż „Właściciel lub zarządca obiektu powiadamia właściwego miejscowo komendanta powiatowego (miejskiego) Państwowej Straży Pożarnej o terminie przeprowadzenia działań, o których mowa w ust. 1, nie później niż na tydzień przed ich przeprowadzeniem.

Instrukcja Bezpieczeństwa Pożarowego	
Budynek Administracyjny – Urzędu Gminy w Baboszewie	Data opracowania: Lipiec 2019 r.

Z punktu widzenia ochrony przeciwpożarowej, przeprowadzanie próbnych ewakuacji jest niezwykle korzystne i doraźnie poprawia bezpieczeństwo.

Podczas prowadzenia ewakuacji należy przestrzegać poniższych wytycznych:

- a) Koordynatorzy ewakuacji są odpowiedzialni za przekazanie informacji o konieczności ewakuacji wszystkim osobom z przestrzeni, za którą odpowiadają.
- b) Wszyscy pracownicy po zrealizowaniu wstępnych zadań powinni opuścić budynek, a następnie udać się do miejsca zbiórki ewakuacji.
- c) należy starać się, aby drzwi pomieszczeń (w których wystąpił pożar) pozostały po ewakuacji zamknięte, tak żeby rozwój pożaru był utrudniony.
- d) drzwi nie powinny być zamykane na klucz.
- e) pracownicy powinni udać się w kierunku najbliższych drzwi ewakuacyjnych prowadzących na zewnątrz.
- f) w przypadku pożaru do ewakuacji należy wybierać drogę najmniej zadymioną.
- g) osoby ewakuujące się powinny poruszać się w sposób płynny, bez zbędnego zatrzymywania i innych czynności mogących zakłócić sprawną ewakuację.
- h) koordynatorzy ewakuacji ustalają czy wszędzie został odebrany komunikat o ewakuacji i czy nikt spośród pracowników i użytkowników nie został w strefie zagrożenia.
- i) osobom poszkodowanym należy zapewnić transport i opiekę.
- j) w przypadku ewakuacji mienia należy je składować w miejscu dozorowanym najlepiej w pobliżu miejsca zbiórki ewakuacji.

UWAGA- wytyczne ewakuacji, powinny być realizowane z wytycznymi postępowania na wypadek pożaru.

7. Zasady użycia, rozmieszczania i oznakowania podręcznego sprzętu gaśniczego

7.1. Grupy pożarów

W literaturze istnieje podział pożarów na 5 grup. Pożary każdej grupy można gasić używając podręcznego sprzętu gaśniczego.

Instrukcja Bezpieczeństwa Pożarowego	
Budynek Administracyjny – Urzędu Gminy w Baboszewie	Data opracowania: Lipiec 2019 r.

UWAGA!!!

Podręczny sprzęt gaśniczy służy do gaszenia pożarów w zarodku, w pierwszej fazie ich rozwoju.

Do podręcznego sprzętu gaśniczego zaliczamy gaśnice pianowe, proszkowe, śniegowe, małe agregaty gaśnicze (do 25 kg środka gaśniczego), hydranty wewnętrzne

Grupa	Rodzaj palącego się materiału	Rodzaj środka gaśniczego
A	ciała stałe pochodzenia organicznego, przy spalaniu których występuje zjawisko żarzenia (np. drewno, papier itp. materiały)	woda, piana gaśnicza, proszek gaśniczy, dwutlenek węgla
B	ciecz palna i substancje stałe topniejące wskutek ciepła (np. rozpuszczalniki, pasty do podłogi, topiące się tworzywa sztuczne)	piana gaśnicza, proszek gaśniczy, dwutlenek węgla, halon
C	gazy palne (gaz miejski, metan, propan-butan)	proszek gaśniczy, dwutlenek węgla, halon
D	metale palne (np. potas, sód, termit)	Specjalne proszki gaśnicze
F	tłuszcze i oleje w urządzeniach kuchennych	środki syntetyczne AFFF

7.2. Podręczny sprzęt gaśniczy w obiekcie

Bardzo ważnym elementem ochrony przeciwpożarowej jest umiejętność zwalczania pożarów w zarodku. Bardzo często osoby nie mają wiedzy o podstawowych właściwościach gaśnic. W tym dziale zostanie omówiony podręczny sprzęt służący do gaszenia pożarów. W zamieszczonej niżej tabeli określono czas wyrzutu środka gaśniczego w zależności od jego masy zawartej w gaśnicy (zgodnie z wytycznymi zawartymi w polskich normach).

Ilość środka gaśniczego	Czas
Do 3 kg/dm ³	6s
Od 3 do 6 kg/dm ³	9s
Od 6 do 10 kg/dm ³	12s
Powyżej 10 kg/dm ³	15s

Gaśnica proszkowa**TYP X GP-6(4)X-ABC**

Gaśnice proszkowe są najczęściej używanymi urządzeniami, ze względu na niską cenę, dobrą skuteczność gaszenia oraz uniwersalność. Takim sprzętem możemy gasić najczęściej występujące grupy pożarów- czyli A B C. Dodatkową zaletą jest możliwość gaszenia urządzeń elektrycznych pod napięciem do 1000 V. Istnieją na rynku specjalistyczne gaśnice proszkowe, którymi można gasić urządzenia pod napięciem do 15KV.

Urządzenia te posiadają również wady. Proszek gaśniczy po zgaszeniu pożaru w obecności sprzętu elektrycznego bądź elektronicznego może doprowadzić do awarii tych urządzeń. Proszek osadza się na urządzeniach tworząc izolacyjną warstwę złożoną z pyłu mogącą doprowadzić do nieprawidłowego funkcjonowania elektroniki.

Działanie gaśnicze proszku polega głównie na efektach inhibicji i tłumienia. Zjawisko inhibicji polega na przerwaniu w istniejących płomieniach łańcuchów reakcji. Proszek gaśniczy wchodzi w reakcję z płomieniem, co w rezultacie przerywa proces spalania. Dodatkowo proszek gaśniczy podczas kontaktu z materiałem palnym np. grupy A, topi się odbierając energię.

7.3. Wymagana ilość środka gaśniczego w obiekcie

Przy obliczaniu wymaganej ilości jednostek masy środka gaśniczego przyjęto zasadę, iż na każde 100 m²(strefa ZL) powierzchni strefy pożarowej powinno przypadać minimum 2 kg (lub 3 dm³) środka gaśniczego. W przypadku strefy pożarowej PM wartość ta przypada na każde 300 m²

Biorąc powyższe zasady pod uwagę oraz mając na uwadze występujące i stosowane w budynku materiały oraz układ funkcjonalny pomieszczeń wyposażono go w następującą minimalną ilość podręcznego sprzętu gaśniczego

⇒ cały budynek — ok. 15 gaśnice proszkowe ABC 4 kg,

Dodatkowo zaleca się wyposażenie wybranych pomieszczeń (np. serwerownie, pracownie komputerowe) w odpowiedni do występującego wyposażenia podręczny sprzęt gaśniczy.

Gaśnice na wyposażeniu budynku powinny posiadać aktualne Świadectwo dopuszczenia (certyfikat) do stosowania w ochronie przeciwpożarowej, wydane przez Centrum Naukowo — Badawcze Ochrony Przeciwożarowej w Józefowie.

Urządzenia przeciwpożarowe i gaśnice powinny być nie rzadziej niż raz w roku (lub zgodnie z zaleceniami producenta) konserwowane przez uprawnionego konserwatora.

Szczegółowe rozmieszczenie podręcznego sprzętu gaśniczego przedstawiono na rzucie stanowiącym załącznik do IBP.

Zaleca się, by w miejscu występowania gaśnic był do nich swobodny dostęp w odległości 1 m. wokół sprzętu przeciwpożarowego tj. nie mogą być one zastawione kartonami, regałami czy paletami.

Sprzęt oznakowany tablicami pożarniczymi zgodnie z Normą PN-92/N-01256.



Zasady użycia gaśnic:

Gdy nie znamy dokładnie sposobu posługiwania się gaśnicą przed użyciem gaśnicy należy zerknąć na jej etykietę. Na etykiecie znajduje się w formie 2–3 krótkich zdań i prostych rysunków sposób jej użycia. Po zapoznaniu się z instrukcją użycia gaśnicy, będziemy wiedzieli nie tylko jak jej użyć, ale przede wszystkim nie uszkodzimy jej. W przypadku złego użycia gaśnicy, może ona w ogóle nie zadziałać.

Gaśnice dzielimy ze względu na:

- sposób magazynowania czynnika wyrzucającego środek gaśniczy
- grup pożarów, do których została przystosowana np ABC.

Sposób magazynowania czynnika wyrzucającego środek gaśniczy wpływa na procedurę użycia gaśnicy.

Gaśnice typu x – gaśnice, w których środek gaśniczy znajduje się pod stałym ciśnieniem tzn., że czynnik wyrzucający znajduje się razem ze środkiem gaśniczym w jednym zbiorniku. Procedura użycia tego typu gaśnicy:



1. Wyciągnąć zabezpieczenie
2. Wyjąć wąż z uchwyty, skierować na źródło ognia, nacisnąć dźwignię.

Gaśnice typu z – gaśnice, w których czynnik wyrzucający np. CO₂ środek gaśniczy znajduje się w naboju /oddzielnym zbiorniku/. Gaśnice tego typu uruchamiamy w sposób następujący:



1. Wyjąć zawleczkę,
2. Nacisnąć dźwignię zaworu, zwolnić ją, odczekać 3 sekundy,
3. Nacisnąć dźwignię ponownie, strumień proszku skierować na źródło pożaru.

Sposób użycia gaśnicy powinien znajdować się na etykiecie. Etykieta zawiera informację, mówiącą również o tym, do jakich grup pożarów gaśnica przede wszystkim nadaje się oraz czy gaśnicę można bezpiecznie użyć do gaszenia urządzeń elektrycznych pod napięciem. To jakie gaśnice są w budynku oraz jak ich prawidłowo używać powinna określać instrukcja bezpieczeństwa pożarowego, oczywiście jeśli takowa jest opracowana.

Gdy gasimy pożar /zewnątrzny/ tzn. na zewnątrz budynku przy wyborze miejsca, z którego będziemy gasić, należy wziąć pod uwagę kierunek wiatru, zapobiegnie to sytuacji, w której znaleźli byśmy się w chmurze dymu lub w obłoku wyrzucanego z gaśnicy np. proszku gaśniczego. W takim przypadku, jeśli to możliwe ustawiamy się z wiatrem.

Instrukcja Bezpieczeństwa Pożarowego	
Budynek Administracyjny – Urzędu Gminy w Baboszewie	Data opracowania: Lipiec 2019 r.



Najbardziej efektywnym sposobem gaszenia jest zgromadzenie kilku gaśnic i jednoczesne użycie ich przez kilka osób. Aby najefektywniej i zgodnie z przeznaczeniem używać gaśnic należało by wziąć udział w szkolenia przeciwpożarowym lub zapoznać się z instrukcją bezpieczeństwa pożarowego.

7.4. Zasady rozmieszczania gaśnic

- a) Sprzęt powinien być umieszczony w miejscach łatwo dostępnych i widocznych, np. przy wejściach, przy klatkach schodowych, przy przejściach, w korytarzach, przy wyjściach na zewnątrz pomieszczeń.
- b) Miejsce usytuowania sprzętu powinno być oznakowane zgodnie z PN.
- c) Do sprzętu powinno być zapewnione dojście o szerokości co najmniej 1 m.
- d) Sprzętu nie należy umieszczać w miejscach, gdzie jest narażony na uszkodzenia mechaniczne oraz w pobliżu źródeł ciepła.
- e) Odległość z każdego miejsca w obiekcie, w którym może przebywać człowiek, do najbliższej gaśnicy nie powinna być większa niż 30 m.

8. Sposoby poddawania przeglądom technicznym i czynnościom konserwacyjnym stosowanych w obiekcie urządzeń przeciwpożarowych i gaśnic oraz innych instalacji.

8.1. Podręczny sprzęt gaśniczy

Przeglądy techniczne i czynności konserwacyjne wszystkich typów gaśnic, powinny być prowadzone w okresach i w sposób zgodny z instrukcją ustaloną przez producenta, nie rzadziej jednak niż raz w roku. Remonty gaśnic należy wykonywać raz na 5 lat. Na taki okres czasu wydawane są dopuszczenia do użytkowania podręcznych sprzętów gaśniczych.

Instrukcja Bezpieczeństwa Pożarowego	
Budynek Administracyjny – Urzędu Gminy w Baboszewie	Data opracowania: Lipiec 2019 r.

Podczas oględzin należy sprawdzić przede wszystkim:

- a. wskazania ciśnienia na manometrze gaśnicy,
- b. termin badań UDT,
- c. ogólny stan zbiornika - powłoka lakiernicza, brak wgnieceń, czytelność informacji zamieszczonych na gaśnicy,
- d. elementy z tworzyw sztucznych lub elementy gwintowane na obecność uszkodzeń,
- e. stan uszczelek (czy nie usypuje się proszek gaśniczy),
- f. sprawność urządzeń zabezpieczających, wyzwalająco-przerywających oraz drożności kanałów i przewodów,
- g. czy nie został przekroczony termin 5 lat od daty produkcji, jeśli został przekroczony wykonać remont gaśnicy,
- h. zawleczki i plomby, czy nie są wyciągnięte, naruszone itp.
- i. ocenić sytkość proszku gaśniczego (czy nie jest zbrylony).

Jeżeli gaśnica jest sprawna i nie wykazuje powyższych uchybień należy przykleić na nią kontrolkę informującą o terminie przeprowadzonego przeglądu, terminie następnego przeglądu. „Kontrolka” powinna również zawierać: imię i nazwisko konserwatora nazwę firmy, która przeprowadzała kontrolę.

Sprzęt, który nie przejdzie pomyślnie przeglądu i czynności konserwacyjnych powinien zostać wyremontowany. Wyremontowany powinien zostać również taki, którego termin badania UDT uległ przedawnieniu.

W zakres czynności objętych remontem wchodzi:

- a) demontaż osprzętu, ładunków,
- b) kontrola elementów z tworzyw sztucznych lub elementów gwintowanych na obecność uszkodzeń i ew. naprawa,
- c) kontrola i ew. naprawa urządzeń zabezpieczających, wyzwalająco-przerywających oraz kanałów i przewodów,
- d) wymiana uszczelnień i uszczelek,
- e) przeprowadzenie prób wytrzymałościowych zbiorników gaśnic (Dozór Techniczny),
- f) filtracja i osuszanie środka gaśniczego,

Instrukcja Bezpieczeństwa Pożarowego	
Budynek Administracyjny – Urzędu Gminy w Baboszewie	Data opracowania: Lipiec 2019 r.

- g) odnowienie powłok lakierniczych,
- h) wymiana etykiet,
- i) kontrola i montaż ładunków, osprzętu,
- j) kontrola jakości przeprowadzonego remontu.

Dokumentacja

Oprócz kontrolek, należy prowadzić książkę ewidencji podręcznego sprzętu gaśniczego. Powinny się w niej znaleźć następujące informacje:

- a) Rodzaj sprzętu
- b) Datę kontroli
- c) Datę następnej kontroli
- d) Informacje o umiejscowieniu gaśnicy
- e) Podpis konserwatora

8.2. Zasady użycia hydrantów wewnętrznych:

W przypadku konieczności użycia hydrantu należy postępować wg następujących wytycznych:

- Wybić szybkę, za którą znajduje się kluczyk. np. łokciem
- Kluczykiem otworzyć szafkę



Następny krok będzie zależny od rodzaju hydrantu i tak w przypadku hydrantu wewnętrznego 25 z węzłem półsztywnym, wykonujemy następujące czynności:

Odkręcić zawór hydrantu /w lewo/,

- Rozwinąć wąż do miejsca pożaru,
- Odkręcić prądownicę i skierować strumień wody na pożar.

W przypadku hydrantu wewnętrznego 52 z węzłem płasko składanym najpierw rozwijamy cały wąż a dopiero potem odkręcamy zawór hydrantu. **To bardzo ważne, aby nie pomylić kolejności w przypadku tego hydrantu.**

Instrukcja Bezpieczeństwa Pożarowego	
Budynek Administracyjny – Urzędu Gminy w Baboszewie	Data opracowania: Lipiec 2019 r.



Odkręcenie zaworu bez wcześniejszego rozwinięcia węża może spowodować zaklinowanie się węża w koszyku!!!

Instrukcja obsługi hydrantu powinna się znajdować na szafce hydrantowej.

8.3. Instalacja elektryczna, piorunochronna.

Zgodnie z Ustawą z dnia 7 lipca 1994 r. - Prawo budowlane instalacje elektryczne i piorunochronne powinny być poddawane okresowej kontroli, co najmniej raz na 5 lat polegającej na sprawdzeniu stanu sprawności połączeń, osprzętu, zabezpieczeń i środków ochrony od porażeń, oporności izolacji przewodów oraz uziemień instalacji i aparatów.

9. Prace niebezpieczne pod względem pożarowym

9.1. Informacje podstawowe

Pod pojęciem prac niebezpiecznych pod względem pożarowym należy rozumieć wszelkie prace nieprzewidziane instrukcją technologiczną lub prowadzone poza wyznaczonymi do tego celu miejscami, które mogą spowodować bezpośrednie zagrożenie pożarem lub wybuchem. Do prac tych zaliczamy w szczególności:

- a) prowadzenie prac spawalniczych,
- b) używanie otwartego ognia podczas prowadzenia,
- c) cięcie metali palnikiem gazowym, cięcie mechaniczne metali,
- d) lutowanie,
- e) topienie,
- f) podgrzewanie,
- g) prace powodujące zagrożenie pożarowe (np. będące źródłem emisji ciepła, iskier, odprysków gorącego metalu) itp.

Instrukcja Bezpieczeństwa Pożarowego	
Budynek Administracyjny – Urzędu Gminy w Baboszewie	Data opracowania: Lipiec 2019 r.

UWAGA!!!

**PROWADZENIE WW. PRAC BEZ PISEMNEGO ZEZWOLENIA JEST
ZABRONIONE!**

9.2. Zasady wykonywania prac niebezpiecznych pod względem pożarowym

- Przed przystąpieniem do prac, należy pozyskać odpowiednie zezwolenie wykonywania prac pożarowo niebezpiecznych. Wzór zezwolenia znajduje się w załączniku.
- Zezwolenie wydaje **kierownik**.
- Zezwolenie należy wypełnić oraz mieć przy sobie podczas wykonywania prac.
- W pobliżu miejsca wykonywania prac pożarowo niebezpiecznych, należy umiejscowić sprzęt gaśniczy (pojemnik z wodą i gaśnica).
- Przed przystąpieniem należy ocenić zagrożenie pożarowe w miejscu, w którym prace będą wykonywane.
- Należy przygotować stanowisko zgodnie z punktem 9.4.
- Prace są wykonywane wyłącznie przez osoby do tego upoważnione, posiadające odpowiednie kwalifikacje zgodnie z pkt.9.5.
- Należy zaznajomić osoby wykonujące prace z zagrożeniami pożarowymi występującymi w rejonie wykonywania prac oraz z przedsięwzięciami mającymi na celu niedopuszczenie do powstania pożaru lub wybuchu.
- Należy zabezpieczyć przed zapaleniem materiały palne występujące w miejscu wykonywania prac oraz w rejonach przyległych. W przypadku stanowiska spawalniczego.
- Należy używać do wykonywania prac wyłącznie sprzętu sprawnego technicznie i zabezpieczonego przed możliwością wywołania pożaru.
- Po zakończeniu prac należy poddać kontroli miejsce, w którym prace były wykonywane, oraz rejony przyległe.
- Po zakończeniu prac wykonawca oddaje wypełniony dokument „zezwolenia wykonywania prac pożarowo niebezpiecznych” osobie, która go wydała.

9.3. Zewnętrzne firmy wykonujące prace niebezpieczne pożarowo na terenie budynku

Przed wykonaniem prac niebezpiecznych pod względem pożarowym tak jak w pkt. 9.2. należy pozyskać od **kierownika**, zezwolenie wykonywania prac niebezpiecznych pod względem pożarowym” (wzór w załączniku) Po wykonaniu prac uzupełniony dokument zostanie zwrócony osobie, która go wydała.

Instrukcja Bezpieczeństwa Pożarowego	
Budynek Administracyjny – Urzędu Gminy w Baboszewie	Data opracowania: Lipiec 2019 r.

9.4. Przygotowanie stanowiska spawalniczego

- a. Podłoga na stanowisku spawalniczym powinna być niepalna lub przykryta materiałem niepalnym.
- b. Stanowisko spawalnicze należy wyposażyć w:
 - osprzęt umożliwiający bezpieczne odłożenie lub zawieszenie palnika,
 - naczynie z wodą do okresowego lub awaryjnego schładzania palnika,
 - stanowisko spawalnicze na którym są stosowane ręczne uchwyty spawalnicze powinno być wyposażone w osprzęt umożliwiający bezpieczne odłożenie lub zawieszenie uchwyty,
 - stanowisko spawalnicze do spawania łukowego elektrodami otulonymi powinno być wyposażone w pojemnik na resztki (ogarki) elektrod.
- c. Stanowisko spawalnicze zlokalizowane na otwartej przestrzeni powinno być zabezpieczone przed działaniem czynników atmosferycznych, a jego otoczenie powinno być zabezpieczone przed promieniowaniem łuku elektrycznego lub płomienia, przy czym nie dotyczy to prac prowadzonych w wykopach.
- d. W promieniu minimum 5 m od rzutu pionowego miejsca prowadzenia prac w kierunku podłogi niebezpiecznych pożarowo nie można składować materiałów palnych.
- e. Stanowiska na których są wykonywane prace spawalnicze powodujące rozprysk iskier, żużla lub gorących cząstek stałych powinny być zabezpieczone przed możliwością wywołania pożaru w strefie rozprysku, z uwzględnieniem przestrzeni poniżej stanowiska spawalniczego.
- f. Rozmieszczenie wyposażenia oraz obrabianych przedmiotów powinno umożliwiać szybkie i bezpieczne opuszczenie stanowiska spawalniczego przez pracowników.
- g. W sąsiedztwie miejsca prowadzenia prac spawalniczych zaleca się ustawienie wiadra z wodą oraz gaśnicy.

9.5. Kwalifikacje osób prowadzących prace spawalnicze

Prace spawalnicze mogą wykonywać jedynie osoby posiadające „Zaświadczenie o ukończeniu szkolenia” albo „Świadectwo egzaminu spawacza” lub „Książkę spawacza” wystawiane zgodnie z obowiązującymi w tym zakresie przepisami.

Instrukcja Bezpieczeństwa Pożarowego	
Budynek Administracyjny – Urzędu Gminy w Baboszewie	Data opracowania: Lipiec 2019 r.

9.6. Zasady kontroli miejsca prowadzenia prac niebezpiecznych pod względem pożarowym

1. Po zakończeniu prac niebezpiecznych pod względem pożarowym, osoba zezwalająca dokonuje odrębnej adnotacji na zezwoleniu określając sposób nadzoru miejsca prowadzenia prac.
2. Osoba, której zlecono sprawdzenie miejsca, w którym odbywały się prace niebezpieczne pod względem pożarowym, potwierdza to podpisem na zezwoleniu,
3. Osoba sprawdzająca powinna być wyposażona w narzędzia komunikacyjne (telefon, radio przenośne) umożliwiające natychmiastowe poinformowanie o potencjalnym zagrożeniu,
4. Szczególnym nadzorem należy objąć teren w promieniu 11 m od miejsca prowadzenia prac,
5. Pierwsze sprawdzenie powinno odbyć się w przedziale 15-30 minut,
6. Drugie w przedziale 60-75 minut,
7. Każde kolejne powinno się odbywać co 60 minut,
8. Łącznie dozór powinien trwać 4 godziny po zakończeniu prac.

10. Zadania i obowiązki w zakresie ochrony przeciwpożarowej

Zgodnie z Ustawą z dnia 24 sierpnia 1991 r. o ochronie przeciwpożarowej właściciel, użytkownik lub zarządca obiektu jest obowiązany przestrzegać w czasie eksploatacji obiektu wymagania przeciwpożarowe. Aby warunek ten był realizowany, niezbędnym jest określenie dla wszystkich osób zatrudnionych w budynku zakresu odpowiedzialności za zachowanie bezpieczeństwa pożarowego obiektu.

Należy zaznaczyć, że zakres obowiązków służbowych poszczególnych pracowników, poza określeniem charakteru pracy, zawiera także obowiązek dbałości o bezpieczeństwo (w tym również przeciwpożarowe) obiektu na zajmowanym stanowisku pracy.

10.1. Obowiązki właściciela obiektu:

Obowiązki (Wójta)

Na podstawie z art. 3 ust. 1 i 2 ustawy o ochronie przeciwpożarowej do obowiązków dyrektora zakładu należy zabezpieczenie użytkowanego Środowiska, budynków, obiektów lub terenów przed zagrożeniem pożarowym lub innym miejscowym zagrożeniem. On też ponosi odpowiedzialność za naruszenie przepisów przeciwpożarowych na terenie zakładu.

Instrukcja Bezpieczeństwa Pożarowego	
Budynek Administracyjny – Urzędu Gminy w Baboszewie	Data opracowania: Lipiec 2019 r.

Zgodnie z art. 4 w/w ustawy do obowiązków właściciela w zakresie ochrony przeciwpożarowej należy w szczególności:

- 1) Przestrzeganie przeciwpożarowych wymagań budowlanych, instalacyjnych i technologicznych,
- 2) Wyposażenie budynków, obiektów lub terenów w wymagane urządzenia przeciwpożarowe i gaśnice,
- 3) Zapewnienie konserwacji i naprawy sprzętu oraz urządzeń przeciwpożarowych i gaśnic, w sposób gwarantujący ich sprawne i niezawodne funkcjonowanie,
- 4) Zapewnienie osobom przebywającym w budynku, obiekcie lub na terenie bezpieczeństwa i możliwości ewakuacji,
- 5) Przygotowanie budynków, obiektów lub terenów do prowadzenia akcji ratowniczej,
- 6) Zapoznanie pracowników z przepisami przeciwpożarowymi,
- 7) Ustalenie sposobów postępowania na wypadek powstania pożaru, klęski żywiołowej lub innego miejscowego zagrożenia

Obowiązki pracownika odpowiedzialnego za sprawy ochrony przeciwpożarowej.

- 1) Prowadzenie okresowych kontroli stanu zabezpieczenia przeciwpożarowego w budynku,
- 2) Inicjowanie i podejmowanie przedsięwzięć zmierzających do poprawy zabezpieczenia przeciwpożarowego budynku,
- 3) Kontrolowanie utrzymania czystości i porządku w pomieszczeniach budynku,
- 4) Wyposażenie obiektu i pomieszczeń w określone przepisami ilości i rodzaje podręcznego sprzętu gaśniczego oraz urządzenia przeciwpożarowe a także zapewnienie terminowej ich konserwacji,
- 5) Wyposażenie pomieszczeń w instrukcje alarmowe, tablice informacyjne i znaki bezpieczeństwa (oznakowanie dróg ewakuacyjnych, sprzętu pożarniczego, itp.),
- 6) Dopilnowanie, aby nie gromadzono na korytarzach i klatkach jakichkolwiek przedmiotów utrudniających przejście oraz aby nie zastawiano lub nie zawężano szerokości dróg i wyjść ewakuacyjnych,
- 7) Zapoznanie pracowników z przepisami przeciwpożarowymi (prowadzenie szkoleń).

Instrukcja Bezpieczeństwa Pożarowego	
Budynek Administracyjny – Urzędu Gminy w Baboszewie	Data opracowania: Lipiec 2019 r.

Obowiązki personelu sprząającego.

- 1) Utrzymanie czystości przez systematyczne usuwanie śmieci i odpadów do odpowiednich pojemników i wnoszenie poza teren budynku,
- 2) Dopilnowanie wygaszenia oświetlenia oraz wyłączenia urządzeń elektrycznych nie przystosowanych do pracy ciągłej,
- 3) Zamknięcie pomieszczeń po zakończeniu sprząania i umieszczenie kluczy w ustalonym miejscu,
- 4) Zgłaszanie stwierdzonych nieprawidłowości w przeciwpożarowym zabezpieczeniu pomieszczeń (niewyłączone elektryczne urządzenia grzejne, maszyny, oświetlenie itp.).

10.2. Koordynatorzy ewakuacji

Do obowiązków Koordynatora Ewakuacji należy:

- a) utrzymanie w odpowiednim stanie dróg ewakuacyjnych w budynku, zapewniających bezpieczną ewakuację ludzi i mienia. W przypadku wykrycia nieprawidłowości, wnioskowanie o ich usunięcie.
- b) szczegółowa znajomość rozmieszczenia hydrantów przeciwpożarowych oraz podręcznego sprzętu gaśniczego, głównych wyłączników energii, zaworów wody i gazu, dojazdów do budynku i dróg ewakuacyjnych w budynku.
- c) znać rozmieszczenie środków alarmowania i sposób ich użycia,
- d) znać miejsca przechowywania kluczy do pomieszczeń i zasady postępowania w przypadku konieczności ich użycia, przed przystąpieniem do pracy sprawdzić, czy klucze do wszystkich pomieszczeń znajdują się w ustalonym miejscu,
- e) w przypadku pożaru lub innego miejscowego zagrożenia ogłaszania alarmu oraz w miarę możliwości do podjęcia akcji ratowniczo-gaśniczej wszystkimi dostępnymi środkami.
- f) Obowiązki wymienione w pkt. 10.1.

Instrukcja Bezpieczeństwa Pożarowego	
Budynek Administracyjny – Urzędu Gminy w Baboszewie	Data opracowania: Lipiec 2019 r.

10.3. Wszyscy pracownicy

- a) znajomość zagrożenia pożarowego na zajmowanym stanowisku pracy oraz przeciwdziałania możliwości powstania i rozprzestrzeniania się pożaru, przestrzeganie obowiązujących instrukcji, przepisów i wymagań przeciwpożarowych;
- b) znajomość zasad postępowania w przypadku powstania pożaru,
- c) orientacja w rozmieszczeniu sprzętu gaśniczego i urządzeń przeciwpożarowych, a także umiejętność obsługi podręcznego sprzętu gaśniczego;
- d) znajomość warunków przeprowadzania bezpiecznej ewakuacji osób i mienia,
- e) udział w akcji gaśniczo- ratowniczej przez podporządkowanie się poleceniom kierującego akcją, a w przypadku zauważenia pożaru bądź innych zagrożeń - postępowanie zgodne z ustaleniami niniejszej instrukcji;
- f) udział w szkoleniach i ćwiczeniach przeciwpożarowych;
- g) niezwłoczne zgłaszanie usterek mogących spowodować pożar bezpośrednio przełożonemu,
- h) przestrzeganie obowiązujących przepisów i Instrukcji Bezpieczeństwa Pożarowego
- i) użytkowanie powierzonych maszyn i urządzeń w sposób niestwarzający zagrożenia pożarowego
- j) utrzymanie stanowiska pracy w czystości, bieżące (codzienne) usuwanie materiałów i przedmiotów stwarzających możliwość powstania pożaru,
- k) sprawdzanie pomieszczeń i stanowisk pracy przed jej zakończeniem, ze zwróceniem szczególnej uwagi na wyłączenie maszyn i urządzeń, zamknięcie okien itp.,

Instrukcja Bezpieczeństwa Pożarowego	
Budynek Administracyjny – Urzędu Gminy w Baboszewie	Data opracowania: Lipiec 2019 r.

11. Postanowienia końcowe

- 1) W sprawach nie ujętych w niniejszej Instrukcji obowiązują aktualne przepisy przeciwpożarowe.
- 2) Plany dostosowania budynku do wymagań ochrony przeciwpożarowej opracowuje osoba fizyczna lub prawna posiadająca stosowne uprawnienia.

12. Załączniki

1. Lista pracowników zapoznanych z IBP
2. Protokół zabezpieczenia prac niebezpiecznych pożarowo
3. Zezwolenie na prowadzenie prac niebezpiecznych pożarowo
4. Rzuty terenu
5. Rzuty obiektu poziome
6. Plan ewakuacji dla osób ze szczególnymi potrzebami
7. Uprawnienia osoby opracowującej

Załącznik nr 1

LISTA PRACOWNIKÓW

ZAPOZNANYCH Z INSTRUKCJA BEZPIECZEŃSTWA POŻAROWEGO

LP	NAZWISKO I IMIĘ	STANOWISKO	DATA ZAPOZNANIA	PODPIS
1				
2				
3				
4				
5				
6				
7				
8				
9				
10				
11				
12				
13				
14				
15				
16				

Instrukcja Bezpieczeństwa Pożarowego	
Budynek Administracyjny – Urzędu Gminy w Baboszewie	Data opracowania: Lipiec 2019 r.

Załącznik nr 2

PROTOKÓŁ NR Zabezpieczenia prac pożarowo niebezpiecznych

1. Nazwa i określenie pomieszczenia, miejsca, w którym przewiduje się wykonanie prac:
.....
.....
2. Prace przewidziane do realizacji:
.....
.....
3. Właściwości pożarowe materiałów palnych występujących w pomieszczeniu /miejscu/
prac:
.....
.....
4. Rodzaj elementów budowlanych /zapalność/ występujących w pomieszczeniu lub rejonie
prowadzonych prac:
.....
.....
5. Sposób zabezpieczenia przeciwpożarowego pomieszczeń, urządzeń itp. na okres
wykonywania prac pożarowo niebezpiecznych:
.....
.....
6. Ilość i rodzaj podręcznego sprzętu gaśniczego do zabezpieczenia toku prac
pożarowo-niebezpiecznych:
.....
.....
7. Środki i sposób alarmowania współpracowników oraz straży pożarnej w przypadku
powstania pożaru:
.....
.....
8. Osoba/y/ odpowiedzialna /e/ za nadzór nad stanem bezpieczeństwa pożarowego w toku
wykonywania prac:
9. Osoba/y/ odpowiedzialna /e/ za całość przygotowania zabezpieczenia
przeciwpożarowego toku prac:
10. Osoba/y/ odpowiedzialna /e/ do przeprowadzenia kontroli rejonu prac po ich zakończeniu:
.....
.....

.....
Podpis
/imię, nazwisko, stanowisko/

Miejscowość, dnia

Instrukcja Bezpieczeństwa Pożarowego	
Budynek Administracyjny – Urzędu Gminy w Baboszewie	Data opracowania: Lipiec 2019 r.

Załącznik nr 3

ZEZWOLENIE NR na prowadzenie prac pożarowo niebezpiecznych

1. Miejsce pracy
/kondygnacja, pomieszczenie, instalacja/
2. Rodzaj pracy
3. Czas pracy: dnia od godz. do godz.
4. Zagrożenia pożarowe (wybuchowe) w miejscu prac
.....
5. Sposób zabezpieczenia przed możliwością powstania pożaru (wybuchu):
.....
6. Środki zabezpieczenia:
 - a) przeciwpożarowe
 - b) bhp
 - c) inne
7. Sposób wykonywania prac:
.....
8. Odpowiedzialni za:
 - a) przygotowanie miejsca pracy, środków zabezpieczających i zabezpieczenia toku prac niebezpiecznych pożarowo:
Nazwisko i imię Wykonano. Podpis
 - b) wyłączenie rejonu prac spod napięcia:
Nazwisko i imię Wykonano. Podpis
 - c) stosowanie środków zabezpieczających organizację pracy i instruktaż:
Nazwisko i imię Wykonano. Podpis
9. Zezwalam na rozpoczęcie prac w dniu /ach/ od godz. do godz.
(Zezwolenie jest ważne po złożeniu podpisów wymienionych w pkt 8)

.....
Wnioskujący

.....
Zezwalający

10. Prace zakończone w dniu o godz.
Wykonawca
11. Stanowisko pracy i jego otoczenie zostało sprawdzone i nie stwierdzono zaniedbań mogących zainicjować pożar.

Stwierdzam odebranie robót:

Skontrolowano:

.....

.....

Uwaga:

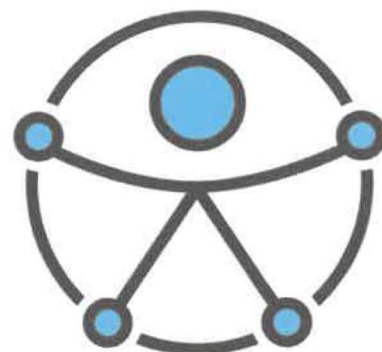
Odbierający przekazuje *Zezwolenie* wydającemu

.....
(miejscowość, data)

PLAN EWAKUACJI DLA OSÓB ZE SZCZEGÓLNYMI POTRZEBAMI

Dla Urzędu Gminy w miejscowości Baboszewo

Lokalizacja obiektu ul. Warszawska 9A, 09 – 130 Baboszewo
działak nr ewidencyjny 605/2
gm. Baboszewo, woj. Mazowieckie



Instrukcję
opracował:

INSPEKTOR
ds. BHP i PPOŻ.
Marek Olszyna

Data.....

Instrukcję
wdrożył:

WÓJT

Data *31.08.2022*.....

mgr inż. Bogdan Janusz Pietruszewski



Spis treści

1. KARTA AKTUALIZACJI.....	2
2. WSTĘP.....	3
3. ROZWIĄZANIA STOSOWANE W BUDYNKU SŁUŻĄCE UŁATWIENIU EWAKUACJI OSÓB ZE SZCZEGÓLNYMI POTRZEBAMI.....	6
5. WARUNKI EWAKUACJI OSÓB ZE SZCZEGÓLNYMI POTRZEBAMI	9
6. ORGANIZACJA EWAKUACJI OSÓB ZE SZCZEGÓLNYMI POTRZEBAMI.....	10
7. POSTANOWIENIA KONCOWE	15
8. BIBLIOGRAFIA	16

Załącznik do Instrukcji Bezpieczeństwa Pożarowego – PLAN EWAKAUCJI DLA OSÓB ZE SZCZEGÓLNYMI POTRZEBAMI**Budynek Administracyjny – Urzędu Gminy w Baboszewie**Data opracowania:
Sierpień 2022 r.**1. KARTA AKTUALIZACJI**

Instrukcja bezpieczeństwa pożarowego (której załącznikiem jest niniejszy dokument) powinna być poddawana okresowej aktualizacji, co najmniej raz na dwa lata, a także po takich zmianach sposobu użytkowania obiektu lub procesu technologicznego, które wpływają na zmianę warunków ochrony przeciwpożarowej. /§6 ust. 7 Rozporządzenie Ministra Spraw Wewnętrznych i Administracji z dnia 7 czerwca 2010 roku Dz.U. nr.109 poz. 719 z późn. zm./

L.p.	DATA AKTUALIZACJI	ZAKRES AKTUALIZACJI	OSOBA AKTUALIZUJĄCA
1.			
2.			
3.			
4.			
5.			

Załącznik do Instrukcji Bezpieczeństwa Pożarowego – PLAN EWAKAUCJI DLA OSÓB ZE SZCZEGÓLNYMI POTRZEBAMI	
Budynek Administracyjny – Urzędu Gminy w Baboszewie	Data opracowania: Sierpień 2022 r.

2. WSTĘP

Zgodnie z art. 2 ust. 3 ustawy z dnia 19 lipca 2019 r. o zapewnianiu dostępności osobom ze szczególnymi potrzebami. Zgodnie z art. 6 w/w ustawy, podmiot publiczny jest zobowiązany do zapewnienia minimalnych wymagań służących dostępności osobom ze szczególnymi potrzebami w zakresie:

- 1) dostępności architektonicznej,
- 2) dostępności cyfrowej,
- 3) dostępności informacyjno-komunikacyjnej.

Zgodnie z §15 rozporządzenia Ministra Spraw Wewnętrznych i Administracji z dnia 7 czerwca 2010 roku w sprawie ochrony przeciwpożarowej budynków innych obiektów budowlanych i terenów (Dz. U. Nr 109 poz. 719 z późn. zm.) z każdego miejsca gdzie może przebywać człowiek należy zapewnić odpowiednie warunki ewakuacji, umożliwiające szybkie i bezpieczne opuszczenie strefy zagrożonej lub objętej pożarem dostosowane do liczby i stanu sprawności osób przebywających w obiekcie. Wskazany przepis nakazuje, aby zapewnić odpowiednie warunki ewakuacji wszystkim osobom, jakich obecność przewidujemy i dopuszczamy w budynku. Zgodnie z obowiązującymi przepisami w zakresie zapewnienia dostępności przestrzeni publicznej osobom o szczególnych potrzebach mamy obowiązek zapewnić warunki bezpiecznej ewakuacji.

Osoba ze szczególnymi potrzebami jest to osoba, która ze względu na swoje cechy zewnętrzne lub wewnętrzne, albo ze względu na okoliczności, w których się znajduje, musi podjąć dodatkowe działania lub zastosować dodatkowe środki w celu przewyciężenia bariery, aby uczestniczyć w różnych sferach życia na zasadzie równości z innymi osobami.

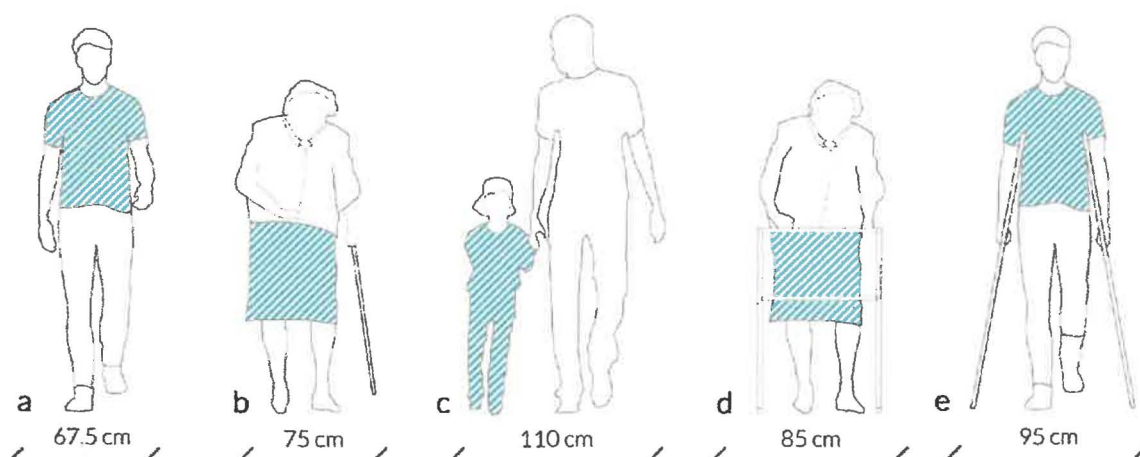
Osobami ze szczególnymi potrzebami są przede wszystkim:

- Osoby niepełnosprawne ruchowo;
- Dzieci (osoby niskiego wzrostu);
- Osoby starsze;
- Osoby z dziećmi;
- Osoby niewidome i niedowidzące;
- Osoby niesłyszące i niedosłyszące;
- Kobiety w zaawansowanej ciąży;
- Osoby posiadające trudności w komunikowaniu się (np. obcokrajowiec);
- Osoby posiadające trudności w postrzeganiu zagrożeń;

- Osoby o czasowym ograniczeniu sprawności (osoby po urazach, z usztywnieniem kończyn itp.) /potencjalnie czasowo każdy użytkownik budynku/;

Nie jesteśmy w stanie zapewnić możliwości samodzielnej i bezpiecznej ewakuacji osób ze szczególnymi potrzebami z każdego miejsca w budynku. Jest to podstawowy powód, dla którego niemożliwości techniczne należy zastępować czynnikiem ludzkim. Sposoby zostaną wskazane w dalszej części opracowania.

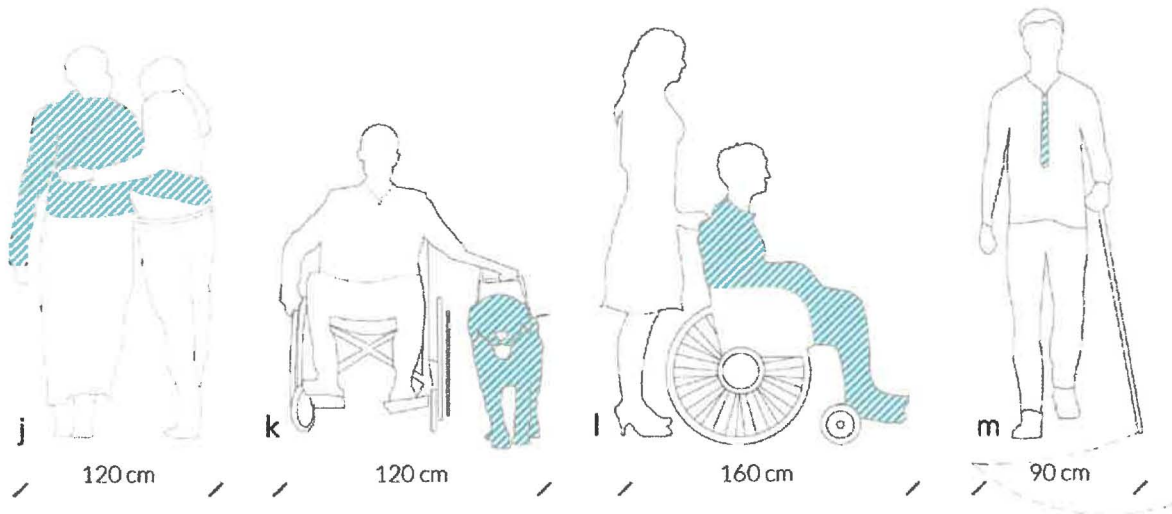
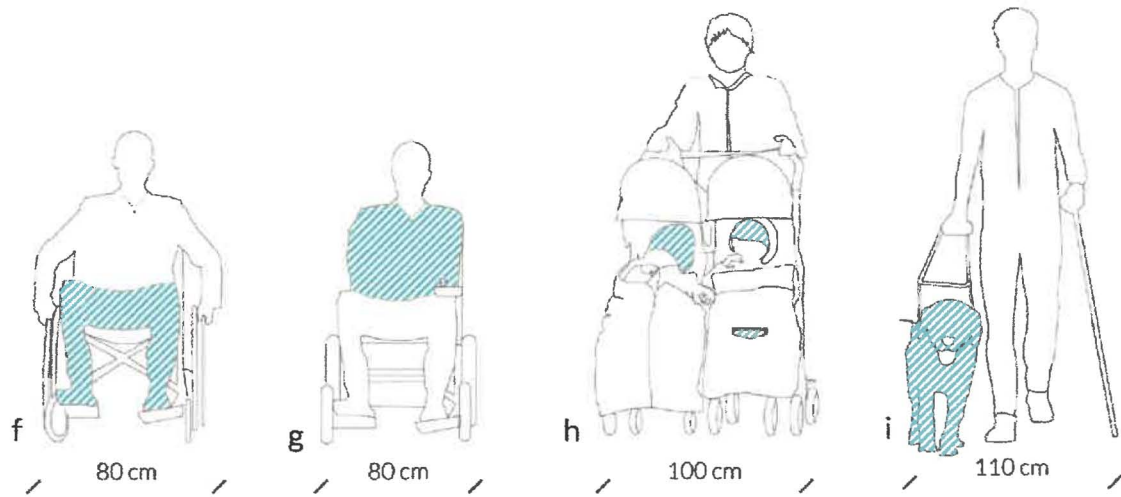
Osoby ze szczególnymi potrzebami aby móc się bezpiecznie ewakuować potrzebują szerszych dróg komunikacyjnych. Poniżej grafika przedstawia minimalne szerokości aby poszczególne osoby mogły się swobodnie przemieszczać.



Załącznik do Instrukcji Bezpieczeństwa Pożarowego – PLAN EWAKACJI DLA OSÓB ZE SZCZEGÓLNYMI POTRZEBAMI

Budynek Administracyjny – Urzędu Gminy w Baboszewie

Data opracowania:
Sierpień 2022 r.



Załącznik do Instrukcji Bezpieczeństwa Pożarowego – PLAN EWAKUACJI DLA OSÓB ZE SZCZEGÓLNYMI POTRZEBAMI	
Budynek Administracyjny – Urzędu Gminy w Baboszewie	Data opracowania: Sierpień 2022 r.

3. ROZWIĄZANIA STOSOWANE W BUDYNKU SŁUŻĄCE UŁATWIENIU EWAKUACJI OSÓB ZE SZCZEGÓLNYMI POTRZEBAMI

W przedmiotowym budynku brak jest urządzeń, technologii i rozwiązań służących pomocy w ewakuacji osób ze specjalnymi potrzebami.

4. ANALIZA OSÓB ZE SZCZEGÓLNYMI POTRZEBAMI KTÓRE MOGĄ PRZEBYWAĆ W BUDYNKU

Budynek jest obiektem publicznym, odwiedzający go są mieszkańcami gminy i nie tylko. Osoby które mogą pojawić się w budynku są różną grupą, znajdują się osoby o ograniczonej zdolności poruszania się jak i osoby o pełnej zdolności poruszania się. Nie można jednak wykluczyć obecności w budynku osób ze szczególnymi potrzebami.

- Dzieci (osoby niskiego wzrostu);

Osoby takie mogą przebywać w budynku, jednak będą one pod opieką osoby dorosłej. Obecność takiej osoby na ogół zostanie zauważona przez personel, ponadto osoba taka będzie posiadała opiekuna, lub jej stan psychofizyczny będzie umożliwiał przemieszczanie się w budynku.

- Osoby niepełnosprawne ruchowo;

Osoby takie mogą przebywać w budynku jednak ich stała obecność będzie znana personelowi budynku. Osoba poruszająca się na wózku inwalidzkim nie ma możliwości znajdowania się na I i II piętrze, ponieważ budynek nie jest wyposażony w urządzenia służące do komunikacji pionowej. Komunikacja taka jest możliwa wyłącznie za pomocą windy lub klatki schodowej. Obecność takiej osoby na ogół zostanie zauważona przez personel.

- **Osoby starsze;**

Mogą w budynku znajdować się takie osoby. Na I i II piętrze znajdować się będą wyłącznie osoby, których sprawność ruchowa umożliwi pokonywanie klatek schodowych lub dostanie się na te piętra za pomocą windy. Obecność takiej osoby może pozostać niezauważony w budynku.

- **Osoby niewidome i niedowidzące;**

Budynek nie jest przystosowany do obecności w nim takich ludzi. Nie można jednak wykluczyć obecności takiej osoby. Obecność takiej osoby na ogół będzie zgłoszona pierwszej napotkanej osobie w budynku, ponieważ osoba niewidoma i niedowidząca wymaga wskazania pomieszczenia do którego chce się udać, a pomieszczenie to znajdować się będzie w całym budynku.

- **Osoby niesłyszące i niedosłyszące;**

Budynek nie jest przystosowana do przebywania w nim takich osób. Nie można jednak wykluczyć obecności takiej osoby. Obecność takiej osoby w budynku może pozostać niezauważona przez personel. Osoby te mogą znajdować się w każdym ogólnodostępnym miejscu w budynku.

- **Kobiety w zaawansowanej ciąży;**

Istnieje znaczne prawdopodobieństwo wystąpienia takiej osoby w budynku. Osoba taka może znajdować się w każdym miejscu w budynku. Obecność ciężarnej kobiety będącej pracownikiem będzie znana personelowi, natomiast kobiety niebędącej pracownikiem może pozostać niezauważona.

- Osoby posiadające trudności w komunikowaniu się;

Istnieje znaczne prawdopodobieństwo wystąpienia takiej osoby w budynku. Osoba taka może znajdować się w każdym miejscu w budynku. Obecność takiej osoby może pozostać niezauważony w budynku.

- Osoby posiadające trudności w postrzeganiu zagrożeń;

Nie przewiduje się możliwości przebywania takiej osoby na terenie budynku bez pełnosprawnego opiekuna.

- Osoby o czasowym ograniczeniu sprawności (osoby po urazach, z usztywnieniem kończyn itp.) /potencjalnie czasowo każdy użytkownik budynku/;

Jest to grupa osób, której występowanie jest najbardziej prawdopodobne. Kliencie gminy jak i pracownicy będący w takim stanie mogą przebywać w budynku gminy. W przypadku stałych uczestników budynków stan taki będzie znany personelowi. W przypadku osób postronnych stan taki może pozostać niezauważony przez personel.

5. WARUNKI EWAKUACJI OSÓB ZE SZCZEGÓLNYMI POTRZEBAMI

W obiekcie do celów ewakuacji służą dwie pary drzwi głównych znajdujących się na parterze od strony ul. Warszawskiej i drugie prowadzące na teren parkingu za budynkiem. Z pięter ewakuacja prowadzi klatkami schodowymi po dwóch stronach budynku szerokość schodów ok. 1,30 m. Z piwnic ewakuacja odbywa się schodami do góry i do wyjść głównych, schody znajdują się też z dwóch stron budynku.

Szerokości te są niewielkie, jednak nie powodują stanu zagrożenia życia ludzi, jak również umożliwia ewakuację osób ze szczególnymi potrzebami. Klatka schodowa jest otwarta co wyklucza miejsce oczekiwania osoby ze specjalnymi potrzebami na ewakuację. Niezbędne jest ewakuowanie wszystkich użytkowników budynku w możliwie jak najkrótszym czasie.

Wszystkie osoby ze szczególnymi potrzebami należy ewakuować zgodnie z planem ogólnej ewakuacji.

6. ORGANIZACJA EWAKUACJI OSÓB ZE SZCZEGÓLNYMI POTRZEBAMI

Organizacja ewakuacji każdej z grup będzie odbywać się w inny sposób. Wspólnym elementem jest konieczność ewakuacji wszystkich osób jednocześnie. Osoby pełnosprawne winny być ewakuowane razem z osobami o specjalnych potrzebach. W budynku brak jest miejsc bezpiecznych, w których można oczekiwać na ewakuację, dlatego zwłoka ewakuacji może mieć tragiczne skutki.

- Osoby niepełnosprawne ruchowo;

Budynek nie jest wyposażony w urządzenia ułatwiające ewakuację takich osób. W miarę możliwości należy ułatwić im ewakuację w sposób w jaki dotarli i przemieszczały się w budynku. Obecność takich osób będzie znana personelowi, który zobowiązany jest pomóc w ewakuacji. W przypadku niemożliwości samoewakuacji osobę taką należy wynieść stosując jedną z technik przenoszenia stosując jedną z poniższych chwytów:



chwyt kończynowy



Chwyt stołeczkowy



Chwyt huśtawkowy



Chwyt strażacki.

- Dzieci (osoby niskiego wzrostu);

Osoby takie należy ewakuować w sposób w jaki dotarły do budynku. Personel zobowiązany jest zapewnić zwiększoną ilość wolnego miejsca na drogach ewakuacyjnych.

- Osoby starsze;

Osoby takie należy ewakuować w sposób w jaki dotarły do budynku. Personel zobowiązany jest zapewnić zwiększoną ilość wolnego miejsca na drogach ewakuacyjnych.

- Osoby niewidome i niedowidzące;

Osoby takie należy ewakuować w sposób w jaki dotarły do budynku. Personel zobowiązany jest zapewnić zwiększoną ilość wolnego miejsca na drogach ewakuacyjnych. Dodatkowo należy zapytać osobę ze specjalnymi potrzebami czy udzielić jej dodatkowej pomocy. W takiej sytuacji należy wskazać jej własne ramię, aby osoba niewidoma / niedowidząca mogła swobodnie chwycić z ramię osoby prowadzącej i z ramienia „sczytywać” kierunki oraz przeszkody.

- Osoby niesłyszące i niedosłyszące;

Osoby takie ewakuują się samodzielnie, jednak ze względu na sposób ogłaszania alarmu niezbędne jest sprawdzenie całego budynku pod względem pozostania w nim jakichkolwiek osób co należy do obowiązków personelu pomocniczego. W przypadku braku osoby znającej język migowy należy pokazać osobie niesłyszącej, konieczność ewakuacji. W przypadku posiadania kartki i długopisu komunikat taki można napisać i pokazać osobie wymagającej pomocy.

- Kobiety w zaawansowanej ciąży;

Osoby takie należy ewakuować w sposób w jaki dotarły do budynku. Personel zobowiązany jest zapewnić zwiększoną ilość wolnego miejsca na drogach ewakuacyjnych.

- Osoby posiadające trudności w komunikowaniu się;

Osoby takie ewakuują się samodzielnie, jednak ze względu na sposób ogłaszania alarmu niezbędne jest sprawdzenie całego budynku pod względem pozostania w nim jakichkolwiek osób co należy do obowiązków personelu pomocniczego.

- Osoby posiadające trudności w postrzeganiu zagrożeń;

Osoby takie ewakuują się samodzielnie, jednak ze względu na sposób postrzegania przez takie osoby zagrożenia mogą one nie rozpocząć ewakuacji samodzielnie. Osoby takie będą posiadać pomoc dodatkowej osoby, która winna zapewnić bezpieczeństwo podopiecznego.

- Osoby o czasowym ograniczeniu sprawności (osoby po urazach, z usztywnieniem kończyn itp.) /potencjalnie czasowo każdy użytkownik budynku/;

Budynek nie jest wyposażony w urządzenia ułatwiające ewakuację takich osób. W miarę możliwości należy ułatwić im ewakuację w sposób w jaki dotarli i przemieszczały się w budynku np. poprzez zwiększenie przestrzeni w przemieszczaniu się tłumu. W przypadku niemożliwości samoewakuacji osobę taką należy wynieść stosując jedną z technik wskazanych powyżej.

7. POSTANOWIENIA KONCOWE

Każdy pracownik obiektu, niezależnie od niniejszej procedury, mając na uwadze zapisy Konwencji ONZ o prawach osób niepełnosprawnych ma obowiązek okazania wszelkiej pomocy osobie ze szczególnymi potrzebami. Stopniowo można poprawiać warunki ewakuacji osób ze szczególnymi potrzebami np. poprzez zakup noszy płachtowych, materacy ewakuacyjnych czy też krzeseł ewakuacyjnych. Jednak poprawę warunków można od prostych elementów jak przemalowanie barierek na kolor czarny, a tła na żółty lub oznakowanie pasami żółto – czarnymi wszystkich stopni w budynku.

Obecnie warunki ewakuacji osób ze szczególnymi potrzebami spełnia minimum, aby ochronić życie i zdrowie tych osób w warunkach pożaru.

8. BIBLIOGRAFIA

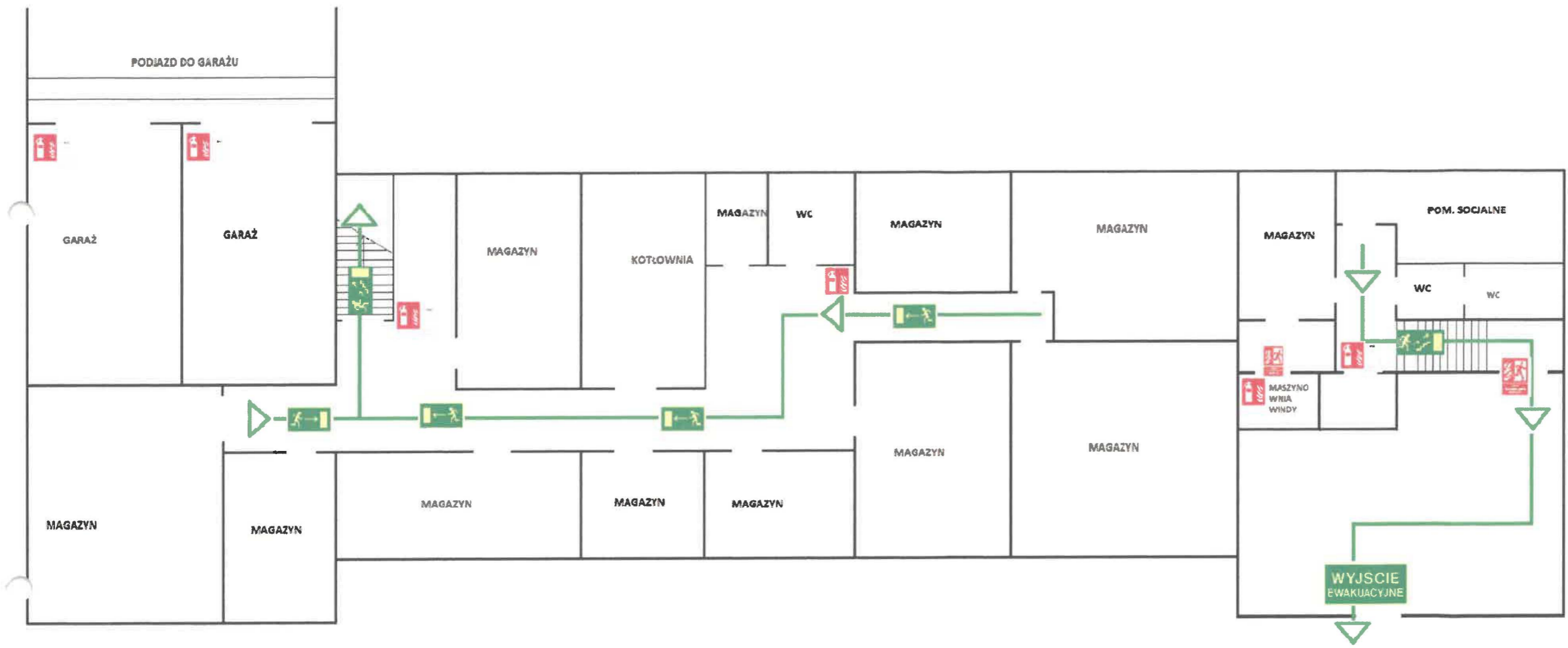
- Konwencja o prawach osób niepełnosprawnych została przyjęta przez Zgromadzenie Ogólne Narodów Zjednoczonych w 2006 r. Weszła w życie w 2008 r. Stronami konwencji jest 156 państw (czerwiec 2015 r.). Stroną konwencji jest Unia Europejska. Polska ratyfikowała konwencję w 2012 r.
- Ustawa z dnia 19 lipca 2019r. o zapewnianiu dostępności osobom ze szczególnymi potrzebami
- Ustawa z dnia 24 sierpnia 1991 r. o ochronie przeciwpożarowej (t. j.: Dz. U. z 2021 r. poz. 869 z późn. zm.).
- Ustawa z dnia 7 lipca 1994 r. – Prawo budowlane (t. j.: Dz. U. z 2021r. poz. 2351 z późn. zm.)
- Ustawa z dnia 24 sierpnia 1991 r. o Państwowej Straży Pożarnej (t. j.: Dz. U. z 2021r. poz. 1940)
- Ustawa z dnia 26 czerwca 1974r. Kodeks Pracy (t.j. Dz. U. z 2020 r. poz. 1320 z późn. zm.).
- Rozporządzenie Ministra Spraw Wewnętrznych i Administracji z dnia 07 czerwca 2010 r. w sprawie ochrony przeciwpożarowej budynków, innych obiektów budowlanych i terenów (Dz. U. Nr 109 poz. 719 z późn. zm.).
- Rozporządzenie Ministra Spraw Wewnętrznych i Administracji z dnia 20 czerwca 2007 r. w sprawie wykazu wyrobów służących zapewnieniu bezpieczeństwa publicznego lub ochronie zdrowia i życia oraz mienia, a także zasad wydawania dopuszczenia tych wyrobów do użytkowania (Dz. U. Nr 143 poz. 1002 z późn. zm.)
- Rozporządzenie Ministra Pracy i Polityki Społecznej z dnia 26 września 1997 r. w sprawie ogólnych przepisów bezpieczeństwa i higieny pracy (t. j.: Dz. U. z 2003 r. Nr 169 poz. 1650 z późn. zm.)
- Rozporządzenie Ministra Gospodarki i Pracy z dnia 27 lipca 2004r. w sprawie szkolenia w dziedzinie bezpieczeństwa i higieny pracy (Dz. U. Nr 180, poz. 1860 z późn. zm.)
- Rozporządzenia Ministra Spraw Wewnętrznych i Administracji z dnia 17 września 2021 r. w sprawie uzgadniania projektu budowlanego pod względem ochrony przeciwpożarowej (Dz. U. poz. 1722).

Załącznik do Instrukcji Bezpieczeństwa Pożarowego – PLAN EWAKAUCJI DLA OSÓB ZE SZCZEGÓLNYMI POTRZEBAMI

Budynek Administracyjny – Urzędu Gminy w Baboszewie

Data opracowania:
Sierpień 2022 r.

- Rozporządzenie Ministra Infrastruktury z dnia 12 kwietnia 2002 r. w sprawie warunków technicznych jakim powinny odpowiadać budynki i ich usytuowanie (t.j. Dz. U. z 2019r. poz. 1065 z późn. zm.).
- Rozporządzenie Rady Ministrów z dnia 4 lipca 1992 r. w sprawie zakresu i trybu korzystania z praw przez kierującego działaniem ratowniczym (Dz. U. Nr 54 poz. 259)
- Rozporządzenie Ministra Spraw Wewnętrznych i Administracji z dnia 24 lipca 2009 roku w sprawie przeciwpożarowego zaopatrzeni w wodę i dróg pożarowych (Dz. U. Nr 124, poz. 1030)
- PN-EN 81-73:2020 Zasady bezpieczeństwa dotyczące budowy i instalowania dźwigów –Szczególne zastosowania dźwigów osobowych i dźwigów towarowo-osobowych – Część 73: Funkcjonowanie dźwigów w przypadku pożaru
- prEN 81-76:2019 Zasady bezpieczeństwa dotyczące budowy i instalowania dźwigów - Szczególne zastosowania dźwigów osobowych i dźwigów towarowo-osobowych - Część 76: Ewakuacja osób z niepełnosprawnościami z użyciem dźwigów



URZĄD GMINY BABOSZEWO ul. WARSZAWSKA 9a

RZUT PIWNICY

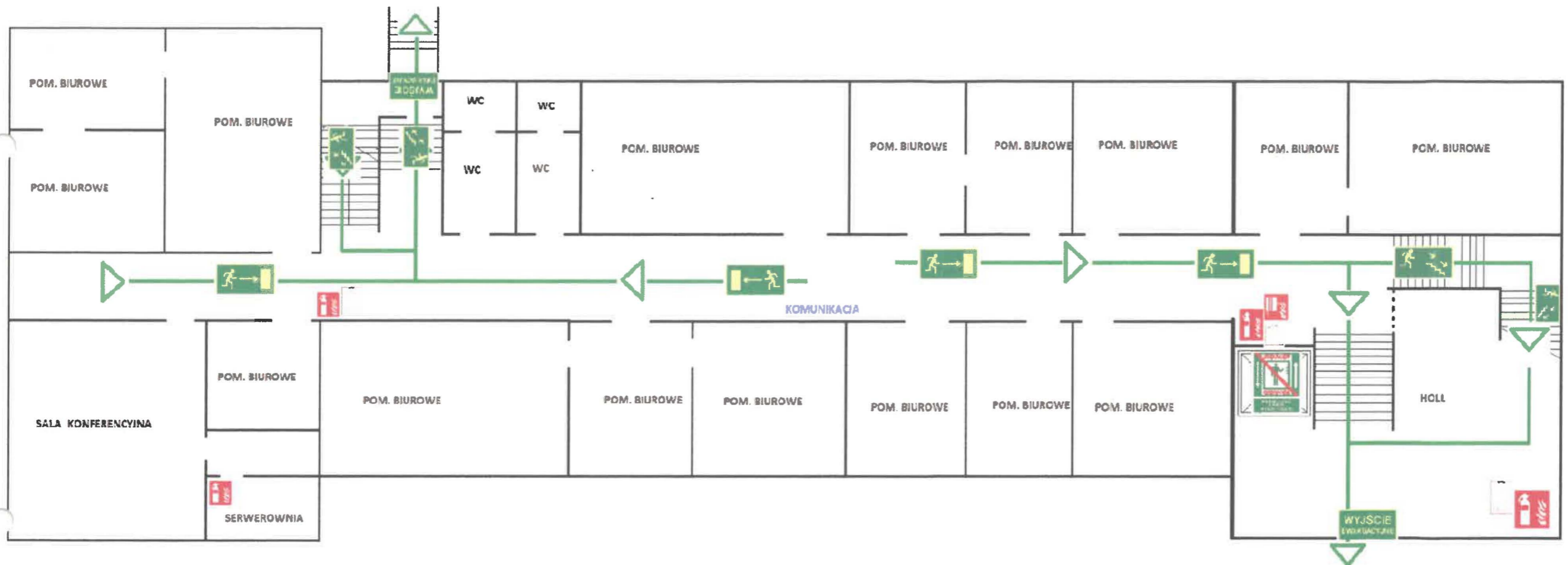
KLONIK
centrum bhp i spoz.

Opracował: Data opracowania: 07 2019 r.

INSPEKTOR
ds. BHP i PPOŻ.
Marcin Olszyna

Rys. 1

- LEGENDA
-  GAŚNICA
 -  DRZWI PRZECIWOPOŻAROWE
 -  KIERUNEK DO WYJŚCIA EWAKUACYJNEGO W PRAWO
 -  KIERUNEK DO WYJŚCIA EWAKUACYJNEGO W LEWO
 -  KIERUNEK DO WYJŚCIA EWAKUACYJNEGO SCHODAMI W GÓRĘ
 -  INSTRUKCJA POSTĘPOWANIA NA WYPADK POŻARU



LEGENDA

- GAŚNICA
- WYJSCIE EWAKUACYJNE
- KIERUNEK DO WYJŚCIA EWAKUACYJNEGO W PRAWO
- KIERUNEK DO WYJŚCIA EWAKUACYJNEGO W LEWO
- KIERUNEK DO WYJŚCIA EWAKUACYJNEGO SCHODAMI W DÓŁ
- INSTRUKCJA POSTĘPOWANIA NA WYPADEK POŻARU
- NIE KORZYSTAĆ Z WINDY PODCZAS POŻARU

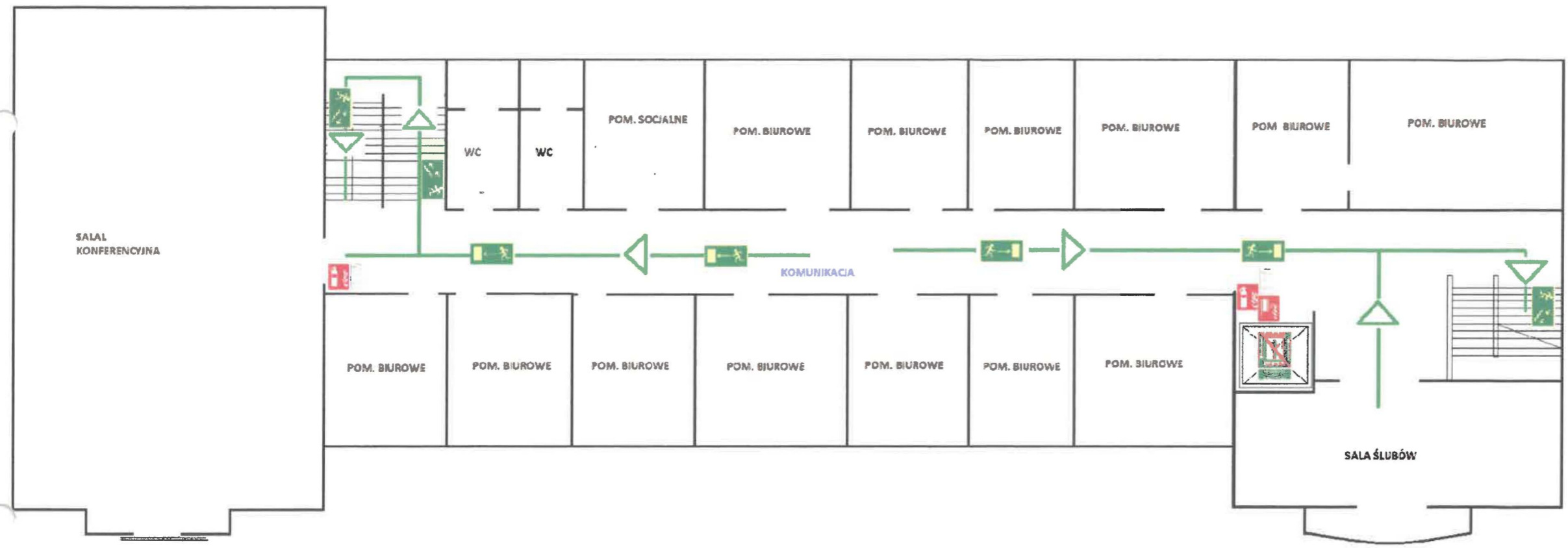
URZĄD GMINY BABOSZEWO ul. WARSZAWSKA 9a

RZUT PARTERU

KLONIK ochrona budo i sprz. Projektant: Data opracowania:

INSPEKTOR ds. BHP i PPOŻ
Marcin Olszyna

Rys. 2



LEGENDA

- GAŚNICA
- HYDRANT WĘWNETRZNY
- WYJŚCIE EWAKUACYJNE
- KIERUNEK DO WYJŚCIA EWAKUACYJNEGO W PRAWO
- KIERUNEK DO WYJŚCIA EWAKUACYJNEGO W LEWO
- KIERUNEK DO WYJŚCIA EWAKUACYJNEGO SCHODAMI W DÓŁ
- INSTRUKCJA POSTĘPOWANIA NA WYPADEK POŻARU
- NIE KORZYSTAĆ Z WINDY PODCZAS POŻARU

URZĄD GMINY BABOSZEWO ul. WARSZAWSKA 9a

RZUT PIĘTRA

Opracował: **INSPEKTOR** ds. BHP i PPOŻ. *Marcin Olszyna* Data opracowania: Rys. 3

URZĄD GMINY BABOSZEWO ul. WARSZAWSKA 9a

ZL III

KL C

POW. ZABUDOWY - 374, 08 m²

POW. UŻYTKOWA - 936, 93 m²

KUBATURA - 3 533, 76 m³

ILOŚĆ KONDYGNACJI NADZIEMNYCH - 2

ILOŚĆ KONDYGNACJI PODZIEMNYCH - 1

WYSOKOŚĆ - ok. 12 m



LEGENDA



HYDRANT
ZEWNĘTRZNY



PRZECIWPÓŻAROWY
WYŁĄCZNIK PRĄDU



GŁÓWNY ZAWÓR
GAZU

- 1- URZĄD GMINY
BABOSZEWO
- 2- URZĄD POCZTOWY
- 3 - BŁOK MIESZKALNY
- 4- DOM
JEDNORODZINNY
ZAMIESZKANY

URZĄD GMINY BABOSZEWO ul. WARSZAWSKA 9A

KLONIK
centrum bhp i ppoż.

RZUT TERENU

Opracował:

Data opracowania:

Rys. 4

INSPEKTOR
ds. BHP i PPOŻ.
Marcin Olszyna

.....
(pieczęć podłużna podmiotu prowadzącego szkolenie)

Z A Ś W I A D C Z E N I E o ukończeniu szkolenia

Marcin Olszyna

urodzony dnia 7 września 1988 r. w Nowym Dworze Mazowieckim woj. mazowieckie

ukończył szkolenie inspektorów ochrony przeciwpożarowej

zorganizowane według programu *Szkolenia inspektorów ochrony przeciwpożarowej*,
zatwierdzonego przez Komendanta Głównego Państwowej Straży Pożarnej
w dniu 22 lutego 2010 r.,

w okresie od dnia 16 października 2017 r. do dnia 10 listopada 2017 r.

przez

Szkołę Główną Służby Pożarniczej w Warszawie

Zaświadczenie wydano na podstawie art. 4a ust. 2 Ustawy z dnia 24 sierpnia 1991 r. o ochronie przeciwpożarowej
(Dz. U. z 2017, poz. 736).

Uprawnienia zachowują ważność przez 5 lat od dnia wystawienia niniejszego zaświadczenia.

Warszawa, dnia 10 listopada 2017 r.

Nr **SIOP/53/2017/5/15**

.....
(podpis i pieczęć osoby upoważnionej
przez podmiot prowadzący szkolenie)

